

Projekt

z dnia 10 grudnia 2024 r.

Zatwierdzony przez

**UCHWAŁA NR XI.61.2024
RADY GMINY KOMPRACHCICE
z dnia 11 grudnia 2024 r.**

w sprawie przyjęcia Strategii Rozwoju Gminy Komprachcice na lata 2024 -2033

Na podstawie art. 18 ust. 2 pkt 6a ustawy z dnia 8 marca 1990 r. o samorządzie gminnym (Dz. U. z 2024 r. poz. 1465 ze zm.) oraz w związku z art. 3 pkt 3, art. 9 pkt 5 i art. 10f ust. 4 ustawy z dnia 6 grudnia 2006 r. o zasadach prowadzenia polityki rozwoju (Dz. U. z 2024 r. poz. 324 ze zm.) Rada Gminy Komprachcice uchwala, co następuje:

§ 1. Przyjmuje się Strategię Rozwoju Gminy Komprachcice na lata 2024-2033, stanowiącą załącznik do niniejszej uchwały.

§ 2. Wykonanie uchwały powierza się Wójtowi Gminy Komprachcice.

§ 3. Uchwała wchodzi w życie z dniem podjęcia.

Przewodniczący Rady Gminy

Krzysztof Szopa

Załącznik do uchwały Nr XI.61.2024
Rady Gminy Komprachcice
z dnia 11 grudnia 2024 r.

STRATEGIA ROZWOJU GMINY KOMPRACHCICE NA LATA 2024-2033

SPIS TREŚCI

WSTĘP.....	3
I. PODSUMOWANIE DIAGNOZY.....	5
I.1. Podsumowanie diagnozy w obszarze społecznym.....	5
II.2. Podsumowanie diagnozy w obszarze gospodarczym.....	8
II.3. Podsumowanie diagnozy w obszarze przestrzennym.....	11
II. KIERUNKI ROZWOJU GMINY KOMPRACHCICE.....	13
II.1. Plan rozwoju gminy.....	13
II.2. Obszar strategicznej interwencji w ujęciu lokalnym.....	17
II.3. Obszar strategicznej interwencji w ujęciu regionalnym.....	17
II.4. Model przestrzenno-funkcjonalny wraz z ustaleniami i zaleceniami dotyczącymi prowadzenia polityki przestrzennej.....	20
III. WDRAŻANIE STRATEGII.....	32
III.1. Procedury wdrażania, monitoringu i ewaluacji Strategii.....	32
III.2. Ramy finansowe realizacji Strategii.....	37
SPIS TABEL.....	39
SPIS RYSUNKÓW.....	39
ZAŁĄCZNIK - PODSUMOWANIE PROCEDURY ODDZIAŁYWANIA NA ŚRODOWISKO.....	40

WSTĘP

Prace nad Strategią rozpoczęły się na podstawie uchwały nr LXXVIII/431/2024 Rady Gminy Komprachcice z dnia 25 marca 2024 r. w sprawie przystąpienia do sporządzenia Strategii Rozwoju Gminy Komprachcice na lata 2024–2033 oraz określenia szczegółowego trybu i harmonogramu opracowania projektu strategii, w tym trybu konsultacji.

Kształt niniejszego dokumentu wynika z obowiązujących przepisów prawa, w szczególności ustawy z dnia 8 marca 1990 r. o samorządzie gminnym, zgodnie z którą Strategia musi zawierać następujące elementy:

1. cele strategiczne rozwoju w wymiarze społecznym, gospodarczym i przestrzennym;
2. kierunki działań podejmowanych dla osiągnięcia celów strategicznych;
3. oczekiwane rezultaty planowanych działań, w tym w wymiarze przestrzennym oraz wskaźniki ich osiągnięcia;
4. model struktury funkcjonalno-przestrzennej gminy;
5. ustalenia i rekomendacje w zakresie kształtowania i prowadzenia polityki przestrzennej w gminie;
6. obszary strategicznej interwencji określone w strategii rozwoju województwa, o której mowa w art. 11 ust. 1 ustawy z dnia 5 czerwca 1998 r. o samorządzie województwa, wraz z zakresem planowanych działań;
7. obszary strategicznej interwencji kluczowe dla gminy, jeżeli takie zidentyfikowano, wraz z zakresem planowanych działań;
8. system realizacji strategii, w tym wytyczne do sporządzania dokumentów wykonawczych;
9. ramy finansowe i źródła finansowania.

Dokument został opracowany przy aktywnym udziale lokalnej społeczności. Po przygotowaniu diagnozy gminy w wymiarze społecznym, gospodarczym i przestrzennym, opartej przede wszystkim na danych statystycznych, wynikach analiz prowadzonych w celu opracowania innych dokumentów strategicznych i programowych dla gminy, przeprowadzono pierwszy warsztat strategiczny. W spotkaniu 13 marca 2024 r. wzięli udział przede wszystkim sołtysi, radni oraz przedstawiciele organizacji pozarządowych i jednostek organizacyjnych gminy Komprachcice. W grupach dyskutowali oni oraz hierarchizowali mocne i słabe strony gminy, uwzględniające wspomniane wyżej sfery jej funkcjonowania. Z kolei na spotkaniu 19 marca 2024 r., bazując na wypracowanych na pierwszym warsztacie informacjach, wypracowywali kierunki rozwoju gminy, uwzględniające potrzeby mieszkańców.

Następnie projekt strategii został poddany konsultacjom społecznym, ogłoszonym Zarządzeniem nr 20.2024 Wójta Gminy Komprachcice z dnia 8 lipca 2024 r. Uwagi można było składać w formie pisemnej do biura podawczego Urzędu Gminy w Komprachcicach lub przesłać za pośrednictwem poczty tradycyjnej bądź drogą elektroniczną (na adres

strategia@komprachcice.pl) na formularzu udostępnionym w Urzędzie Gminy w Komprachcicach oraz zamieszczonym na stronie internetowej Gminy i w Biuletynie Informacji Publicznej od 8 lipca do 13 sierpnia 2024 r. Z konsultacji został sporządzony raport z zestawieniem uwag i odniesieniem do nich, opublikowany następnie na stronie internetowej Gminy oraz w Biuletynie Informacji Publicznej.

Dla dokumentu została przeprowadzona procedura oddziaływania na środowisko, której opis stanowi załącznik do Strategii.

I. PODSUMOWANIE DIAGNOZY

Poniższe wnioski opracowano na podstawie diagnozy strategicznej gminy przeprowadzonej w wymiarze społecznym, gospodarczym i przestrzennym. Diagnoza powstała w oparciu o ogólnodostępne dane statystyki publicznej (Bank Danych Lokalnych Głównego Urzędu Statystycznego), sprawozdania i zestawienia danych z instytucji publicznych (Gminny Ośrodek Pomocy Społecznej), *Raporty o stanie gminy*, a także w oparciu o uchwalone i obowiązujące już w gminie dokumenty strategiczne, jak *Strategia Rozwiązywania Problemów Społecznych w Gminie Komprachcice na lata 2018–2028*. Analizę danych przeprowadzono w odniesieniu do lat 2018–2023 (lub 2022, jeśli nowsze dane nie były jeszcze dostępne), aby możliwe było uchwycenie trendów i tendencji poszczególnych zjawisk.

I.1. Podsumowanie diagnozy w obszarze społecznym

Demografia

W ciągu ostatnich lat liczba mieszkańców gminy uległa tylko nieznacznemu zmniejszeniu (o 0,4%). Największy spadek miał miejsce w 2020 i 2021 r. w związku z epidemią Covid-19 i jej skutkami. Należy jednak nadmienić, że spadek ten był równoważony dodatnim saldem migracji (większa liczba zameldowań niż wymeldowań), co wynika z bliskości Opola oraz pozytywnego wizerunku gminy wśród tamtejszych mieszkańców, skutkującego przeprowadzaniem się na teren gminy. Dla dalszego rozwoju demograficznego gminy korzystny jest wskaźnik feminizacji (106 kobiet na 100 mężczyzn). Co prawda, przyrost naturalny przyjmuje wartości ujemne, jednak wynika przede wszystkim z dużej liczby zgonów. Liczba urodzin wykazuje tendencję spadkową. Pomimo dość wysokiego poziomu starości demograficznej (przy jednocześnie niższym udziale osób w wieku przedprodukcyjnym), procentowy udział osób w wieku poprodukcyjnym jest niższy w gminie niż w województwie czy powiecie. Gmina ma również najwyższy wzrost udziału najstarszych mieszkańców w porównaniu z ludnością powiatu i województwa. Jeśli aktualny trend się utrzyma, będzie to skutkowało m.in. koniecznością zwiększenia nakładów na opiekę zdrowotną i pomoc społeczną.

Pomoc społeczna

Zadania z zakresu pomocy społecznej realizuje Gminny Ośrodek Pomocy Społecznej. Liczba zatrudnionych pracowników socjalnych spełnia warunki ustawowe (proporcjonalnie do liczby ludności gminy, w stosunku jeden pracownik na 2 tys. mieszkańców, nie mniej niż trzech pracowników), co daje możliwość właściwej i efektywnej realizacji zadań. Pozytywnym zjawiskiem jest spadek liczby osób korzystających z pomocy społecznej, który z pewnością wiąże się z – niezależną od gminy – weryfikacją kryteriów dochodowych, ale także może mieć na to wpływ fakt stosunkowo dużej zamożności mieszkańców, zwłaszcza przeprowadzających się na teren gminy. Do najczęstszych powodów korzystania ze wsparcia w gminie

Komprachcice należą ubóstwo, bezrobocie, niepełnosprawność oraz długotrwała lub ciężka choroba. Duży nacisk w działalności Ośrodka Pomocy kładzie się od wielu lat na wsparcie funkcjonowania rodzin.

Edukacja

Sieć placówek edukacyjnych jest w gminie bardzo rozwinięta. Obejmuje pięć szkół podstawowych, w tym cztery, dla których organem prowadzącym jest Gmina oraz jedna publiczna stowarzyszeniowa szkoła podstawowa. Przy dwóch szkołach zorganizowano oddziały przedszkolne, ponadto w gminie działają trzy przedszkola oraz żłobek. Duża liczba nowych mieszkańców powoduje wzrost liczby uczniów, a co za tym idzie – konieczność rozwoju placówek opiekuńczo-edukacyjnych. Szkoły są dobrze wyposażone w interaktywne pomoce dydaktyczne. Uczniowie mogą korzystać z infrastruktury sportowo-rekreacyjnej przy szkołach, jednak w kilku przypadkach warto rozważyć budowę sal gimnastycznych, które mogłyby być także wykorzystywane przez kluby sportowe czy nieformalne grupy mieszkańców. Dla uczniów przygotowano także ofertę zajęć pozalekcyjnych. W dużej mierze koncentrują się one jednak na wyrównywaniu poziomu uczniów, zaś mniej wspierają dzieci uzdolnione. Generalnie daje się zauważyć tendencję uczniów ze szkół podstawowych gminy Komprachcice do osiągania takich samych lub lepszych wyników niż wynosi średnia dla powiatu opolskiego. Świadczy to o wysokim poziomie nauczania w szkołach gminnych.

Kultura i sport

Zadania z zakresu kultury i sportu realizują w gminie: Samorządowy Ośrodek Kultury w Komprachcicach, Gminna Biblioteka Publiczna w Komprachcicach (z filią w Domecku) oraz Ośrodek Sportu i Rekreacji w Komprachcicach. Wszystkie te jednostki prowadzą aktywną działalność polegającą zarówno na organizacji regularnych zajęć kulturalnych i sportowych, jak również wydarzeń o zasięgu krajowym. Oferta zajęć jest zróżnicowana, dzięki czemu może z niej korzystać duża liczba osób, niezależnie od wieku czy zainteresowań. Generuje to jednak również problem z dostępem do sal w tych jednostkach w celu realizacji innych przedsięwzięć przez mieszkańców czy np. organizacje pozarządowe. Do ich dyspozycji pozostają co prawda świetlice wiejskie (z których część wymaga przeprowadzenia prac modernizacyjnych), jednak nie zawsze są one funkcjonalne.

Bezpieczeństwo

O bezpieczeństwo publiczne na terenie gminy dba Straż Miejska z Opola oraz Komenda Miejska Policji w Opolu – Komisariat Policji w Niemodlinie. Choć liczba popełnianych wykroczeń jest niska w porównaniu z innymi gminami, to największy problem stanowi reagowanie służb mundurowych na nagłe sytuacje – policjanci dojeżdżają na teren gminy np. z Tułowic. Znacznie wydłuża to czas reakcji.

Bezpieczeństwo pożarowe zabezpieczają z kolei jednostki Państwowej Straży Pożarnej z Opola oraz 5 Ochotniczych Straży Pożarnych (Domecko, Komprachcice, Polska Nowa Wieś, Wawelno, Ochodze, w tym trzy pierwsze wymienione jednostki funkcjonują w ramach Krajowego

Systemu Ratowniczo-Gaśniczego. Działalność znacznej (w stosunku do wielkości gminy) liczby OSP generuje znaczne potrzeby finansowe w zakresie wyposażenia, zapewnienia specjalistycznych pojazdów czy szkoleń strażackich.

Ochrona zdrowia

Mieszkańcy gminy mogą korzystać z podstawowej opieki medycznej, oferowanej przez 2 placówki zlokalizowane w Komprachcicach. Ponadto dostępna jest pielęgniarska opieka długoterminowa i rehabilitacja środowiskowa, świadczona przez Stację Opieki Caritas, oraz prywatne usługi stomatologiczne. Jedyna apteka w gminie również działa w Komprachcicach. Ze specjalistycznej opieki medycznej mieszkańcy mogą korzystać w pobliskim Opolu.

Działalność organizacji pozarządowych

Aktywność społeczna w gminie Komprachcice, mierzona liczbą istniejących organizacji pozarządowych, jest wysoka. Wśród nich dominują kluby sportowe oraz Ochotnicze Straże Pożarne. Jednak mieszkańcy zwracają uwagę na niski poziom współpracy między organizacjami. Corocznie gmina przyznaje wsparcie w zakresie wspierania i upowszechniania kultury fizycznej i sportu, ochrony i promocji zdrowia oraz pomocy społecznej, a także na działalność na rzecz integracji europejskiej poprzez rozwijanie kontaktów i współpracy zagranicznej. Duża liczba podmiotów ubiegających się o dotacje przy wysokiej jakości wnioskach powoduje oczywiście niższą wysokość przyznawanych dofinansowań. Jednak nie wpływa to negatywnie na funkcjonowanie organizacji, co świadczyć może o znacznym poziomie ich dojrzałości i umiejętności dywersyfikowania źródeł finansowania.

Analiza w obszarze społecznym

Potencjały	Wyzwania
<ul style="list-style-type: none">• dochody podatkowe od nowych mieszkańców,• dodatnie saldo migracji,• bliskość Opolu, w którym dostępna jest bardziej rozbudowana oferta usług publicznych,• aktywne jednostki kultury, sportu i rekreacji,• imprezy atrakcyjne dla różnych osób, w tym spoza gminy (np. lotnisko - Aeroklub Opolski, Master Truck Show, zawody szybowcowe),• rozwinięta sieć opieki dla dzieci do lat 3, przedszkolnej i szkół podstawowych,• rozwinięte wsparcie dla uczniów z problemami edukacyjnymi,• dobre wyniki osiągnięte na egzaminie ósmoklasisty,	<ul style="list-style-type: none">• wymagająca modernizacji infrastruktura oświatowa, w tym sportowa przy szkołach,• część świetlic wiejskich wymaga modernizacji,• brak miejsca integracji społecznej w Komprachcicach,• utrudnienia w dostępności budynków gminnych dla osób z niepełnosprawnością,• koncentracja usług społecznych (w tym zdrowotnych) w Komprachcicach (utrudnienia w dotarciu dla niektórych osób),• słaba dostępność do transportu publicznego wewnątrzgminnego,• konieczność ciągłego doposażania jednostek OSP,• problemy z dostępnością lokali dla realizacji pozainstytucjonalnych projektów związanych z organizacją czasu wolnego

<ul style="list-style-type: none"> • aktywność społeczna przejawiająca się w dużej liczbie organizacji pozarządowych, Kół Gospodyń Wiejskich czy mniejszości niemieckiej (DFK), • aktywność kulturalna mieszkańców (zespoły artystyczne), • dostępność świetlic wiejskich, • sprawnie działające jednostki OSP, • tradycje gminne (Oktoberfest, św. Marcin, wodzenie niedźwiedzia, babskie combry), • dobry dostęp do opieki zdrowotnej, • spadek liczby rodzin korzystających z pomocy społecznej, <ul style="list-style-type: none"> • spokój (w tym brak hałasu) i brak zanieczyszczeń dzięki przewadze terenów o charakterze nieinwestycyjnym 	<p>mieszkańców (np. przez organizacje pozarządowe),</p> <ul style="list-style-type: none"> • zajęcia pozalekcyjne skoncentrowane na wspieraniu uczniów osiągających słabsze wyniki, • niewystarczająca liczba miejsc w żłobku, • gmina „sypialnią” Opola, co rodzi problemy w zakresie integracji mieszkańców, • problemy funkcjonowania w rodzinach (relacje w rodzinach, realizacja funkcji opiekuńczo-wychowawczej), • spadek liczby urodzeń, • wysoki i rosnący udział osób w wieku poprodukcyjnym – starzejące się społeczeństwo, • niewystarczająca liczba liderów lokalnych i słabnące zaangażowanie społeczne mieszkańców
Szanse	Zagrożenia
<ul style="list-style-type: none"> • bliskość autostrady A4, ułatwiający m.in. dostęp do miejsc pracy czy usług wyższego rzędu zlokalizowanych poza terenem gminy, • bezpośrednie sąsiedztwo Opola, • napływ nowych mieszkańców, • wzrost popularności stylu życia „slow life”, • aktywność lokalnych władz w pozyskiwaniu funduszy na realizację zadań w obszarze społecznym, • współpraca z różnymi instytucjami i podmiotami, również spoza terenu gminy 	<ul style="list-style-type: none"> • odpływ części młodych mieszkańców do Opola posiadającego bardziej atrakcyjną ofertę (np. pracy, mieszkaniową, spędzania wolnego czasu), • odpływ części młodych mieszkańców do miast spoza regionu np. na studia, • spadek stopy życiowej społeczeństwa, • niska motywacja do integracji i zaangażowania w sprawy gminy, • starzenie się społeczeństwa, • pomoc społeczna w niektórych przypadkach wpływająca demotywująco na chęć podejmowania pracy zawodowej i samodzielne funkcjonowanie, • zmniejszenie środków finansowych do budżetów samorządów terytorialnych, • niestabilne i często zmieniające się uregulowania prawne, w tym zwłaszcza finansowe, • niskie dochody gminy ze względu na jej charakter (funkcja mieszkalna)

II.2. Podsumowanie diagnozy w obszarze gospodarczym

Aktywność zawodowa mieszkańców

Poziom bezrobocia w gminie utrzymuje się na w miarę stałym poziomie, tj. około 1,6%. Jedyne wzrosty liczby osób bez zatrudnienia miały miejsce w czasie pandemii Covid-19, co jednak dotknęło właściwie każdy samorząd. Co istotne, w kolejnych latach udaje się zmniejszać

poziom bezrobocia wśród kobiet (poniżej 50% ogółu bezrobotnych). Może to wynikać z dostępności placówek opiekuńczych i edukacyjnych na terenie gminy oraz bliskości Opola, które oferuje zróżnicowane możliwości podjęcia zatrudnienia. Wśród osób znajdujących się w szczególnej sytuacji na rynku pracy w gminie dominują bezrobotni długotrwale (około 45% ogółu bezrobotnych). Dość niekorzystnie kształtuje się wskaźnik liczby pracujących na 1000 mieszkańców w gminie na tle powiatu opolskiego: o ile dla powiatu wynosi on około 230 os./1000, to w gminie średnio 110 os./1000.

Rolnictwo

Gmina Komprachcice – pomimo bezpośredniego sąsiedztwa ze stolicą regionu – ma częściowo charakter rolniczy. Jakość rolniczej przestrzeni produkcyjnej pod względem przydatności gleb do produkcji rolnej jest mało korzystna, bowiem najwyższą jakością stanowią gleby III klasy bonitacyjnej (na terenie gminy nie zewidencjonowano gleb I i II klasy), które jednak występują zaledwie na 5,6% obszarów użytków rolnych. Dominują małe gospodarstwa rolne (do 5 ha), choć w porównaniu z innymi gminami wiejskimi procentowy udział tych gospodarstw jest dość niski.

Podmioty gospodarcze

Gmina Komprachcice charakteryzuje się wyższym poziomem przedsiębiorczości (mierzonym jako liczba podmiotów gospodarczych w przeliczeniu na 1000 mieszkańców) niż wynosi on w powiecie opolskim. Wynika to z bliskości Opola, w którym właściciele firm znajdują kooperantów oraz mogą prowadzić działalność zwłaszcza w zakresie usług. Z drugiej jednak strony lokalni przedsiębiorcy, działający w niektórych branżach, mają problem z pozyskaniem pracowników. Wiązać to należy z utratą popularności oraz zapaścią w szkolnictwie zawodowym właściwie w całym kraju. Ponad 97% tych podmiotów zatrudnia do 9 osób, więc przede wszystkim są to jednoosobowe działalności gospodarcze. Nie ma na terenie gminy większych podmiotów, co zarówno stanowi walor (niezanieczyszczone powietrze, mniejsze obciążenie infrastruktury drogowej), jak i generuje problemy (utrata potencjalnych dochodów podatkowych do budżetu gminy).

Turystyka

Potencjał dla rozwoju turystyki w gminie jest niewielki, co wynika przede wszystkim z małej liczby walorów historyczno-przyrodniczych. Mimo to należy zauważyć, że gmina może stanowić miejsce atrakcyjnego spędzania czasu wolnego dla mieszkańców Opola czy okolicznych gmin, zwłaszcza w kontekście rozwoju turystyki rowerowej czy pieszej (w szczególności nordic walking). Na jej terenie są zlokalizowane obiekty noclegowe czy gastronomiczne, do tej pory koncentrujące się jednak przede wszystkim na organizacji imprez rodzinnych. Rozwój szlaków turystycznych i drobnej infrastruktury turystycznej, a także współpraca z Aeroklubem Opolskim, może przyczynić się do większego wypromowania gminy pod kątem turystyki lokalnej.

Analiza w obszarze gospodarczym

Potencjały	Wyzwania
<ul style="list-style-type: none"> • bliskość Opola, dająca możliwość współpracy z tamtejszymi firmami, • korzystne położenie komunikacyjne – bliskość A4 i połączenie z nią drogami wojewódzkimi, • połączenie kolejowe oraz autobusowa komunikacja podmiejska z Opolem, • dostępność terenów pod mieszkalnictwo lub inwestycje, • dość wysoki udział większych gospodarstw rolnych, pozwalających na utrzymanie się z działalności rolniczej, • wysoki i rosnący poziom przedsiębiorczości, • przynależność do organizacji promujących lokalne walory przyrodniczo-kulturowe – Partnerstwo Borów Niemodlińskich i Stowarzyszenie Gmin Polskich Euroregionu Pradziad, • lokalne tradycje, w oparciu o które można zbudować potencjał turystyczny, • dostęp do usług hotelarskich i gastronomicznych, • spadek poziomu bezrobocia, • niski – w porównaniu z powiatem opolskim – udział kobiet wśród osób bezrobotnych 	<ul style="list-style-type: none"> • najszybsze połączenie drogowe z Opolem przebiega przez tereny gęstej zabudowy, • mała ilość terenów pod inwestycje, którymi dysponuje gmina, • brak dużych podmiotów gospodarczych, mających zwykle stabilniejszą sytuację rynkową, • brak eksploatowanych złóż surowców, • w większości przypadków utrudniona możliwość utrzymania się z działalności rolniczej, • utrudniony dostęp do usług hotelarskich i gastronomicznych – istnieją, ale nie są otwarte cały weekend, poprawy wymaga ich promocja, • niski potencjał turystyczny, wyrażający się brakiem znaczących atrakcji kulturowych i przyrodniczych oraz infrastruktury okołoturystycznej, • słaba promocja lokalnych walorów turystycznych, • wysoki udział bezrobotnych długotrwale wśród osób bezrobotnych i po 50 r.ż. wśród osób bezrobotnych
Szanse	Zagrożenia
<ul style="list-style-type: none"> • wsparcie rozwoju MMŚP (środki pomocowe), • współpraca z sąsiednimi samorządami i organizacjami pozarządowymi, • wzrost popularności turystyki lokalnej, krótkoterminowej i aktywnej, • wzmocnienie współpracy z Aeroklubem Opolskim, • nowa perspektywa finansowa 2021–2027, umożliwiająca wsparcie dla działalności gospodarczej 	<ul style="list-style-type: none"> • ograniczone środki zewnętrzne, • rosnące koszty prowadzenia działalności gospodarczej, • rosnąca popularność dyskontów, mogąca prowadzić do upadku małych sklepów, • niekorzystne przepisy prawa i polityka podatkowa utrudniająca rozwój działalności gospodarczej, • brak wypracowanych skutecznych narzędzi wsparcia w przypadku utrzymujących się skutków pandemii Covid-19 i innych wydarzeń o charakterze światowym, • gwałtowne zjawiska pogodowe, niszczące uprawy, • spowolnienie gospodarcze, kryzys finansowy

II.3. Podsumowanie diagnozy w obszarze przestrzennym

Walory kulturowo-przyrodnicze

Na zasób kulturowy gminy składają się układy przestrzenne, obiekty budowlane, układy zieleni, a także stanowiska archeologiczne. Za obiekty zabytkowe o znaczeniu regionalnym uznano drewniany kościół w Ochodzach, park i dwór w Domecku oraz mogiłę zbiorową ofiar II wojny światowej w Komprachcicach. Zdecydowana większość obiektów wpisana jest do Gminnej Ewidencji Zabytków. Z kolei znaczną wartością przyrodniczą charakteryzuje się Obszar Chronionego Krajobrazu Bory Niemodlińskie, występujący również w 11 innych gminach województwa opolskiego. Pozwala on jednak na promocję turystyki rowerowej w obrębie gminy.

Infrastruktura techniczna

Sieć drogowa gminy jest rozwinięta. Największą jej część stanowią drogi gminne oraz wewnętrzne. Większość z nich znajduje się w dobrym lub zadowalającym stanie technicznym. Ciągi piesze zlokalizowane są przede wszystkim w centralnych częściach miejscowości oraz wzdłuż dróg wojewódzkich. Część z nich wymaga remontów. Wzdłuż dróg wojewódzkich zlokalizowane są ciągi pieszo-rowerowe. Pod zarządem gminy znajduje się niecałe 0,5 km ścieżek rowerowych.

Transport publiczny zapewniają połączenia kolejowe z Opolem oraz autobusy podmiejskie (trzy linie), obsługiwane przez pojazdy niskopodłogowe. Mimo tej dość rozbudowanej oferty (w porównaniu z innymi gminami wiejskimi) problem stanowi przemieszczanie się między poszczególnymi miejscowościami gminy, ponieważ połączenia te przede wszystkim zapewniają możliwość dotarcia do i z Opola.

Bardzo wysoki jest poziom dostępu mieszkańców gminy do sieci wodociągowej i przede wszystkim kanalizacyjnej. Mieszkańcy pozytywnie oceniają także możliwość korzystania z gazu sieciowego.

Stan środowiska

W gminie Komprachcice odnotowano w ostatnich latach przekroczenia poziomów benzo(a)pirenu i ozonu. Dotyczą one zarówno stanu powietrza (szczególnie zauważalne w sezonie grzewczym), jak i wód. Nie stwierdzono natomiast przekroczeń poziomu emisji pól elektromagnetycznych. W znacznym zakresie udało się także ograniczyć ilość azbestu występującego na terenie gminy. Chociaż pozostało jeszcze prawie $\frac{2}{3}$ zinwentaryzowanego azbestu, to problem stanowi brak chęci wśród mieszkańców do pozyskania wsparcia finansowego i – co za tym idzie – podejmowania się działań zmierzających do jego likwidacji.

Analiza w obszarze przestrzennym

Potencjały	Wyzwania
<ul style="list-style-type: none"> • bliskość Opola, • korzystne położenie komunikacyjne (sieć drogowa i kolejowa) • rozwinięta i dobrej jakości sieć drogowa, • energooszczędne i rozwinięte oświetlenie drogowe, • lotnisko aeroklubu i LPR, • możliwość pozyskiwania ziemi pod budownictwo mieszkaniowe spośród terenów o niskiej jakości gleb, • dobre połączenia komunikacyjne – kolej oraz komunikacja podmiejska, • ciągi pieszo-rowerowe przy głównych drogach publicznych, • dostęp do sieci wodno-kanalizacyjnej, • jakość wody, • dostęp do sieci gazowej, • światłowód, • brak zanieczyszczeń przemysłowych, • dostępność terenów rekreacyjnych 	<ul style="list-style-type: none"> • zanieczyszczenie powietrza głównie w sezonie grzewczym, • niski stopień wykorzystania OZE w budynkach prywatnych, • niska świadomość ekologiczna, • problem braku połączeń komunikacją zbiorową między miejscowościami gminy, • niewystarczająca w stosunku do potrzeb długość ciągów pieszo-rowerowych, • problemy z utrzymaniem infrastruktury drogowej (np. odśnieżanie) i utrzymaniem porządku i czystości (nie dotyczy tylko infrastruktury gminnej), • problemy z przepustowością sieci wod.-kan., • występowanie dzikich wysypisk odpadów, • nieznaczna powierzchnia gminy objęta obszarami chronionymi, • gęsta zabudowa mogąca utrudnić dotarcie m.in. służb ratunkowych do budynków, • obiekty zabytkowe nie generujące potencjału turystycznego, • brak wyznaczonych tras spacerowych, nordic walking, rowerowych, • brak małej infrastruktury turystycznej (np. stacje naprawy rowerów, wiaty służące do odpoczynku)
Szanse	Zagrożenia
<ul style="list-style-type: none"> • wzrost popularności turystyki lokalnej, • utworzenie ścieżek rowerowych o znaczeniu turystycznym oraz jako uzupełnienie sieci transportowej, • ułatwienie dostępu do środków na inwestycje związane z OZE 	<ul style="list-style-type: none"> • gwałtowne, nagłe zjawiska pogodowe, • większa popularność/znajomość i lepsza promocja innych atrakcji turystycznych, spoza terenu gminy, • przyłączenie kolejnych sołectw do innych gmin lub Opola

II. KIERUNKI ROZWOJU GMINY KOMPRACHCICE

II.1. Plan rozwoju gminy

Plan rozwoju gminy opiera się na strukturze wyznaczanej przez cele strategiczne oraz realizujące je kierunki rozwoju. Zgodnie z przyjętym dla diagnozy strategicznej schematem, każdy z celów wpisuje się w jeden z trzech wymiarów. W związku z tym zarówno cele, jak i kierunki odpowiadają na zdiagnozowane wcześniej wyzwania rozwojowe i wykorzystują silne strony gminy. Takie podejście do planowania rozwoju gminy Komprachcice zapewnia przeprowadzenie możliwie kompleksowej interwencji przy jednoczesnym uwzględnieniu aspektu efektywności. Stworzony układ zakłada, że efekty wygenerowane w ramach jednego celu wspierają działania realizowane w ramach pozostałych. Jednocześnie należy podkreślić, że wymienione kierunki rozwoju nie wyczerpują całego katalogu zadań samorządu gminnego, a wskazano tu tylko te, które mają największe znaczenie w kontekście kompleksowego rozwoju gminy Komprachcice.

Na podstawie wniosków z diagnozy gminy oraz warsztatów strategicznych, wypracowano kierunki rozwoju w wymiarze: społecznym, gospodarczym i przestrzennym. Są one spójne z hasłem gminy: „*tradycyjnie, rodzinnie, z pomysłem*”. Wskazuje ono na priorytety polityki gminy, nastawionej na budowanie tożsamości lokalnej, integracji mieszkańców, przy jednoczesnym wykorzystywaniu kreatywnych metod działania. Plan rozwoju oparto na preferencjach mieszkańców, którzy oczekują, iż gmina pozostanie miejscem spokojnym, atrakcyjnym do osiedlania się, z szeroką i atrakcyjną ofertą spędzania czasu wolnego, dostosowaną do potrzeb różnych grup. W sferze gospodarczej większy nacisk położyć można na wspieranie lokalnych przedsiębiorstw niż lokowanie większych firm, co ma uzasadnienie także ze względu na położenie gminy i układ komunikacyjny, łączący ją z autostradą czy Opolem. W sferze przestrzennej zaś położono nacisk na rozwój terenów rekreacyjnych, infrastruktury do uprawiania turystyki aktywnej oraz infrastruktury technicznej, gwarantującej komfort życia na terenie gminy.

Układ celów strategicznych w odniesieniu do każdego z trzech wspomnianych wymiarów, przedstawia poniższa grafika.



Rysunek 1 Cele strategiczne dla gminy Komprachcice.

Źródło: opracowanie własne.

Rozwój instytucjonalny

- Rozwój usług społecznych w zakresie wspierania osób starszych
- Podjęcie współpracy z organizacjami i instytucjami spoza gminy na rzecz wsparcia dla opiekunów osób niepełnosprawnych
- Zwiększanie dostępności do wsparcia psychologicznego na terenie gminy
- Podjęcie starań na rzecz utworzenia domu dziennego pobytu dla seniorów/światlicy i rozwoju oferty spędzania czasu wolnego dla tej grupy
- Rozbudowa oferty kulturalnej uwzględniającej preferencje i potrzeby różnych grup mieszkańców
- Poprawa dostępności zajęć dla uczniów uzdolnionych czy rozwijających zainteresowania
- Wzmacnianie kompetencji wychowawczych rodziców i wspieranie ich w budowaniu relacji z dziećmi
- Utrzymanie wysokiego poziomu jednostek Ochotniczych Straży Pożarnych poprzez ich doposażenie i modernizację siedzib
- Podniesienie poziomu bezpieczeństwa mieszkańców np. poprzez wzmocnienie wspólnych działań z Policją, Strażą Miejską
- Prowadzenie jednolitej polityki informacyjnej o wydarzeniach w gminie oraz możliwościach uzyskania wsparcia czy zasadach postępowania w trudnych sytuacjach

Pobudzenie aktywności społeczności lokalnej

- Ułatwianie dostępu do infrastruktury i obiektów gminnych dla mieszkańców
- Kreowanie możliwości nawiązywania współpracy między liderami lokalnymi i organizacjami społecznymi
- Wspieranie rozwoju usług sąsiedzkich, zwłaszcza w kontekście pomocy osobom starszym
- Organizacja wydarzeń kulturalnych, społecznych i sportowych angażujących mieszkańców, np. uliczne kiermasze książek, pikniki
- Wspieranie kultywowania lokalnych tradycji i zwyczajów oraz ich promocja
- Wsparcie merytoryczne dla liderów lokalnych
- Promowanie aktywności społecznej wśród dzieci i młodzieży, a także wśród seniorów
- Zwiększenie zaangażowania mieszkańców w procesy decyzyjne w gminie

Rozwój gospodarki lokalnej nieuciążliwej dla mieszkańców

- Rozwój poradnictwa zawodowego w szkołach gminnych oraz współpraca ze szkołami branżowymi w Opolu i powiecie opolskim w zakresie oferty kierunków kształcenia odpowiadającej potrzebom przedsiębiorców lokalnych
- Wspieranie działalności usługowej na terenie gminy m.in. poprzez przygotowanie lokali i opłaty pozwalające na rozwój działalności
- Przygotowanie terenów pod nieuciążliwą działalność gospodarczą oraz prowadzenie w tym zakresie polityki informacyjnej skierowanej do mieszkańców
- Promocja rolnictwa ekologicznego oraz zrzeszania się producentów rolnych
- Wspieranie rolników w rozwoju działalności opartej na agroturystyce
- Rozwój usług turystycznych w oparciu o lokalne tradycje oraz wykorzystujących atut położenia
- Współpraca z sąsiednimi samorządami w celu tworzenia oferty wypoczynku krótkoterminowego pod kątem mieszkańców Opola

Wysoka jakość przestrzeni i infrastruktury

- Organizacja ruchu oraz edukacja kierowców służąca zwiększeniu dostępności dróg "osiedlowych" dla służb ratunkowych
- Modernizacja i rozwój infrastruktury drogowej, w tym oświetlenia, dróg, ciągów pieszych i rowerowych
- Rozwój infrastruktury wodno-kanalizacyjnej, w tym umożliwienie dostępu do niej na terenach nowej zabudowy mieszkalnej
- Rozwój infrastruktury sportowo-rekreacyjnej, w tym przyszkolnej
- Modernizacja i wyposażenie świetlic wiejskich umożliwiającą integrację mieszkańców, działalność organizacji pozarządowych i grup nieformalnych
- Stworzenie miejsca spotkań w Komprachcicach
- Modernizacja infrastruktury placówek oświatowych, w tym dostosowania do potrzeb wychowawczych, dydaktycznych i opiekuńczych
- Modernizacja budynków użyteczności publicznej wpisanych do gminnej ewidencji zabytków
- Zagospodarowanie przestrzeni publicznych poprzez wyposażenie w małą infrastrukturę oraz - jeśli to zasadne - obejmowanie monitoringiem
- Zagospodarowanie terenów nad zbiornikiem wodnym w Komprachcicach poprzez rozbudowę infrastruktury służącej spędzaniu czasu przez mieszkańców
- Rozwój infrastruktury turystycznej, zwłaszcza rowerowej (np. wiaty do odpoczynku, urządzenia do naprawy rowerów)
- Wytyczanie szlaków rowerowych i pieszych
- Dostosowanie budynków i przestrzeni publicznych do osób ze szczególnymi potrzebami

Gmina przygotowana na skutki zmian klimatycznych i przyjazna dla środowiska

- Poprawa efektywności energetycznej budynków użyteczności publicznej
- Instalacja odnawialnych źródeł energii w obiektach publicznych
- Rozwój terenów zielonych, w tym rewitalizacja parku dworskiego w Domecku
- Wspieranie i promocja małej retencji
- Wspieranie wymiany źródeł ciepła na ekologiczne
- Zapobieganie lokalnym podtopieniom - wprowadzenie rozwiązań technicznych związanych z rowami melioracyjnymi, ciekami wodnymi
- Tworzenie powiązań komunikacją zbiorową między poszczególnymi miejscowościami gminy
- Przeznaczanie terenów o niskich walorach rolniczych na cele związane z produkcją "zielonej energii"
- Zintensyfikowanie edukacji ekologicznej

Skutkiem realizacji przedstawionych kierunków działań będzie stworzenie gminy przyjaznej mieszkańcom, którzy są społecznie zaangażowani, partycypują w życiu gminy, dbając i współdecydując wraz z władzami gminy. Będzie to również gmina, w której mieszkańcy czują się bezpiecznie i komfortowo. Pozytywne efekty powinny dotyczyć:

- w wymiarze społecznym: zintegrowania społeczności lokalnej, zwiększenia poziomu partycypacji mieszkańców, aktywizacji organizacji pozarządowych oraz liderów lokalnych, osiągnięcia wysokiego poziomu edukacji, jakości i dostępności usług społecznych, stworzenia szerokiej oferty kulturalnej i rekreacyjnej,
- w wymiarze przestrzennym: wysokiej jakości infrastruktury, z czym wiąże się komfort komunikacji, szersza oferta przestrzeni i obiektów, z których chętnie korzystają mieszkańcy, rozwoju infrastruktury bardziej przyjaznej środowisku,
- w wymiarze gospodarczym: poprawy sytuacji finansowej gminy, wzrostu atrakcyjności turystycznej gminy oraz jako miejsca do zamieszkania, wsparcia potencjalnych i związanych już z gminą firm.

II.2. Obszar strategicznej interwencji w ujęciu lokalnym

Nie określa się obszarów strategicznej interwencji w obrębie gminy Komprachcice.

II.3. Obszar strategicznej interwencji w ujęciu regionalnym

Gmina Komprachcice położona jest w obrębie OSI Subregion Aglomeracja Opolska. Jest to obszar największej w regionie koncentracji potencjału społeczno-gospodarczego i problemów na styku społeczeństwo – gospodarka – środowisko. Obejmuje zwarty przestrzennie kompleks terytorialny 21 gmin, w tym Opole i powiązane z nim funkcjonalnie (ekonomicznie, społecznie, komunikacyjnie, infrastrukturalnie, środowiskowo) miasta i wsie. Posiada wspólne systemy organizacyjne (Stowarzyszenie Aglomeracja Opolska) i techniczne oraz wspólne cele rozwojowe, określone w strategii ponadlokalnej. Odznacza się wysokim poziomem urbanizacji oraz koncentracją funkcji administracyjnych, przemysłowych, usługowych i mieszkalnictwa.

Agglomeracja Opolska, położona między metropoliami wrocławską i górnośląską, tworzy szanse dyskutowania przewag lokalizacyjnych, ale także wymaga wzmocnienia w zakresie aktywności konkurencyjnej. Jako jeden z 18 miejskich obszarów funkcjonalnych ośrodków wojewódzkich (MOF) w Polsce, stanowi istotny element struktury osadniczej kraju. Zrównoważony rozwój regionu zapewnia wzmocnienie i przybliżenie mieszkańcom dostępności do ulokowanych w Opolu funkcji kulturalnych, naukowo-badawczych, uniwersyteckich i edukacyjnych, nowoczesnej infrastruktury ochrony zdrowia i jakości życia, usług publicznych, a szczególnie administracyjnych, ponadregionalnych funkcji komunikacyjnych i sportowo-rekreacyjnych.

Mając na uwadze dotychczasowe doświadczenie, potrzeby oraz zgłaszaną wolę dalszej współpracy w AO jako głównym ośrodkiem wzrostu, innowacyjności i nauki, powinny być podejmowane w jeszcze większej skali niż dotychczas projekty integrujące subregion. Przyczyni się to do zwiększenia konkurencyjności nie tylko tego obszaru, ale całego województwa.¹

Poniżej wymieniono cele polityki przestrzennej i rekomendacje w OSI Subregion Aglomeracja Opolska wyznaczone dla Miejskiego Obszaru Funkcjonalnego Ośrodka Wojewódzkiego – Opola:

1. Rozwój funkcji metropolitalnych.

- Kształtowanie przestrzeni wzmacniających funkcje regionalne i krajowe.
- Tworzenie warunków dla rozwoju transportu publicznego.
- Rozwijanie stref aktywizacji gospodarczej.
- Tworzenie warunków dla rozwoju nowoczesnego przemysłu, usług dla biznesu i sektora IT.
- Kształtowanie przestrzeni dla rozwoju sektora B+R i parków technologicznych
- Promowanie kompleksowych rozwiązań rewitalizacyjnych

2. Wzmocnienie powiązań funkcjonalno-przestrzennych.

- Kształtowanie przestrzeni wzmacniających funkcje regionalne i krajowe.
- Tworzenie warunków dla rozwoju zintegrowanego systemu transportu publicznego.
- Budowa, rozbudowa i modernizacja infrastruktury transportowej (drogowej i kolejowej).
- Budowa, rozbudowa i modernizacja infrastruktury technicznej.
- Budowa, rozbudowa i modernizacja infrastruktury energetycznej.
- Kształtowanie systemów ścieżek i szlaków rowerowych wraz z infrastrukturą towarzyszącą.
- Rozwój powiązań systemu przyrodniczego.

3. Wzmocnienie konkurencyjności zagospodarowania.

- Kształtowanie i realizacja wspólnej polityki przestrzennej.
- Kształtowanie atrakcyjnych przestrzeni publicznych.
- Budowa, rozbudowa i modernizacja infrastruktury technicznej.
- Rozwijanie stref aktywizacji gospodarczej.
- Tworzenie warunków dla rozwoju funkcji turystycznych.
- Zwiększenie dostępności do infrastruktury (społecznej i technicznej).
- Promowanie kompleksowych rozwiązań rewitalizacyjnych.
- Zwiększenie znaczenia sfery społecznej w procesie rewitalizacji.

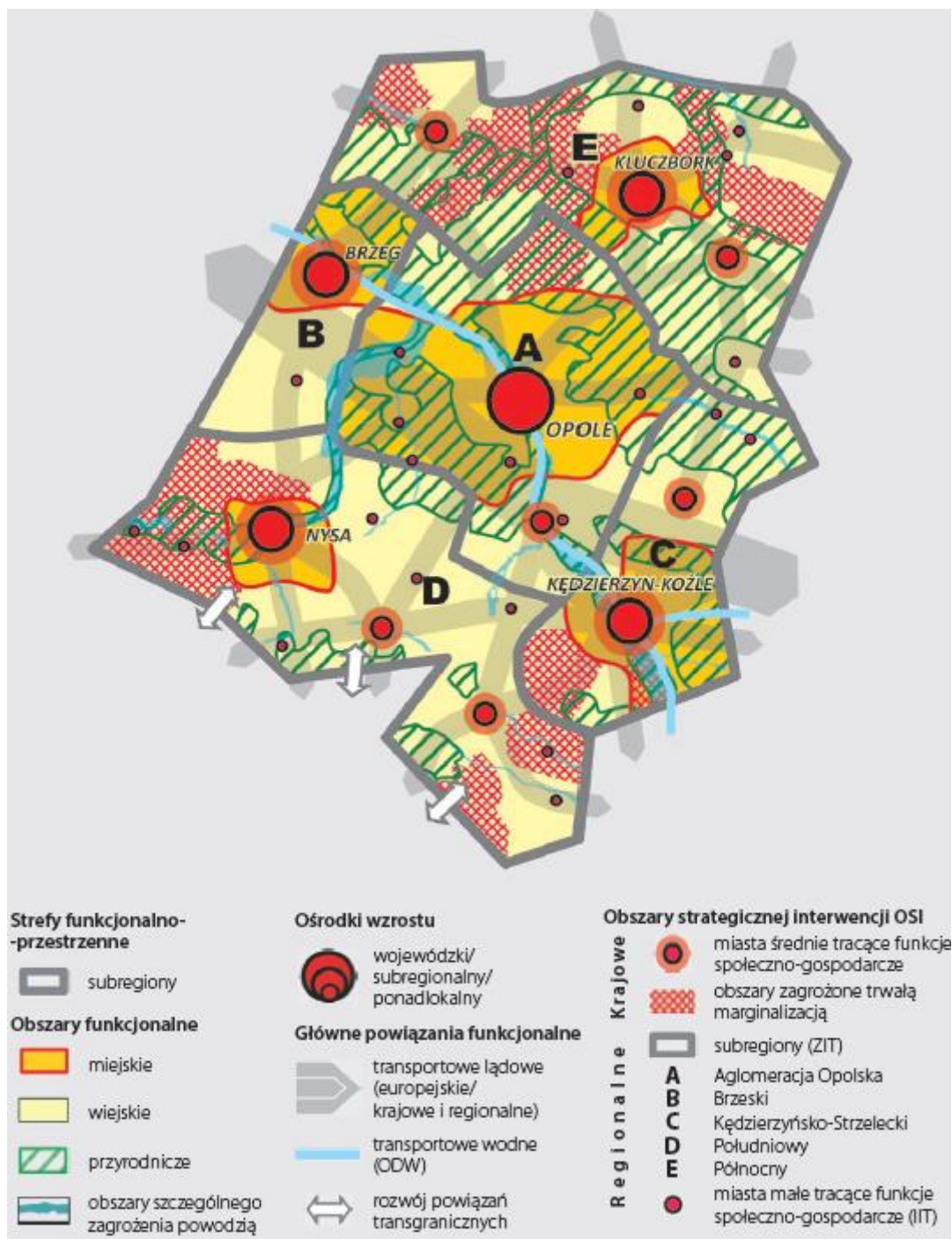
4. Wzmocnienie potencjału energetycznego.

- Budowa, rozbudowa i modernizacja infrastruktury energetycznej.
- Zwiększanie efektywności energetycznej.

¹ Strategia Rozwoju Województwa Opolskiego Opolskie 2030, s. 51.

- Zwiększenie udziału odnawialnych źródeł energii (OZE).
 - Proekologiczna modernizacja gospodarki.
5. Wzmocnienie odporności przestrzeni na zagrożenia naturalne.
 - Zwiększenie dyspozycyjności zasobów wodnych i odporności na susze.
 - Bieżące utrzymywanie infrastruktury przeciwpowodziowej.
 - Prewencyjna ochrona obszarów szczególnego zagrożenia powodzią i wystąpienia ryzyka powodziowego w planach zagospodarowania przestrzennego.
 6. Zapewnienie mieszkańcom bezpieczeństwa powodziowego.
 - Realizacja działań technicznych związanych ze zbiornikami i ciekami wodnymi.
 7. Ochrona i poprawa jakości środowiska oraz walorów krajobrazowych.
 - Poprawa jakości powietrza.
 - Ograniczenie emisji hałasu i poprawa klimatu akustycznego.
 - Kształtowanie przestrzeni dla nowoczesnej gospodarki odpadami.
 - Ochrona cennych obszarów przyrodniczo-krajobrazowych.
 8. Kształtowanie spójnego systemu przyrodniczego.
 - Rozwój powiązań systemu przyrodniczego.
 9. Poprawa ładu przestrzennego.
 - Kształtowanie atrakcyjnych przestrzeni publicznych.
 - Zwiększanie partycypacji społecznej w działaniach planistycznych.
 - Ograniczanie rozpraszania zabudowy.
 - Wprowadzanie rozwiązań poprawiających bezpieczeństwo publiczne.
 - Ochrona zabytkowych układów urbanistycznych i ruralistycznych.
 10. Wielofunkcyjny rozwój obszarów wiejskich.
 - Kształtowanie przestrzeni dla różnych form aktywności gospodarczej.
 11. Ochrona wysokiego potencjału rolniczej przestrzeni produkcyjnej.
 - Ochrona przed presją urbanizacyjną najcenniejszych i najbardziej produktywnych gleb².

² Strategia Rozwoju Województwa Opolskiego Opolskie 2030, s. 53-54.



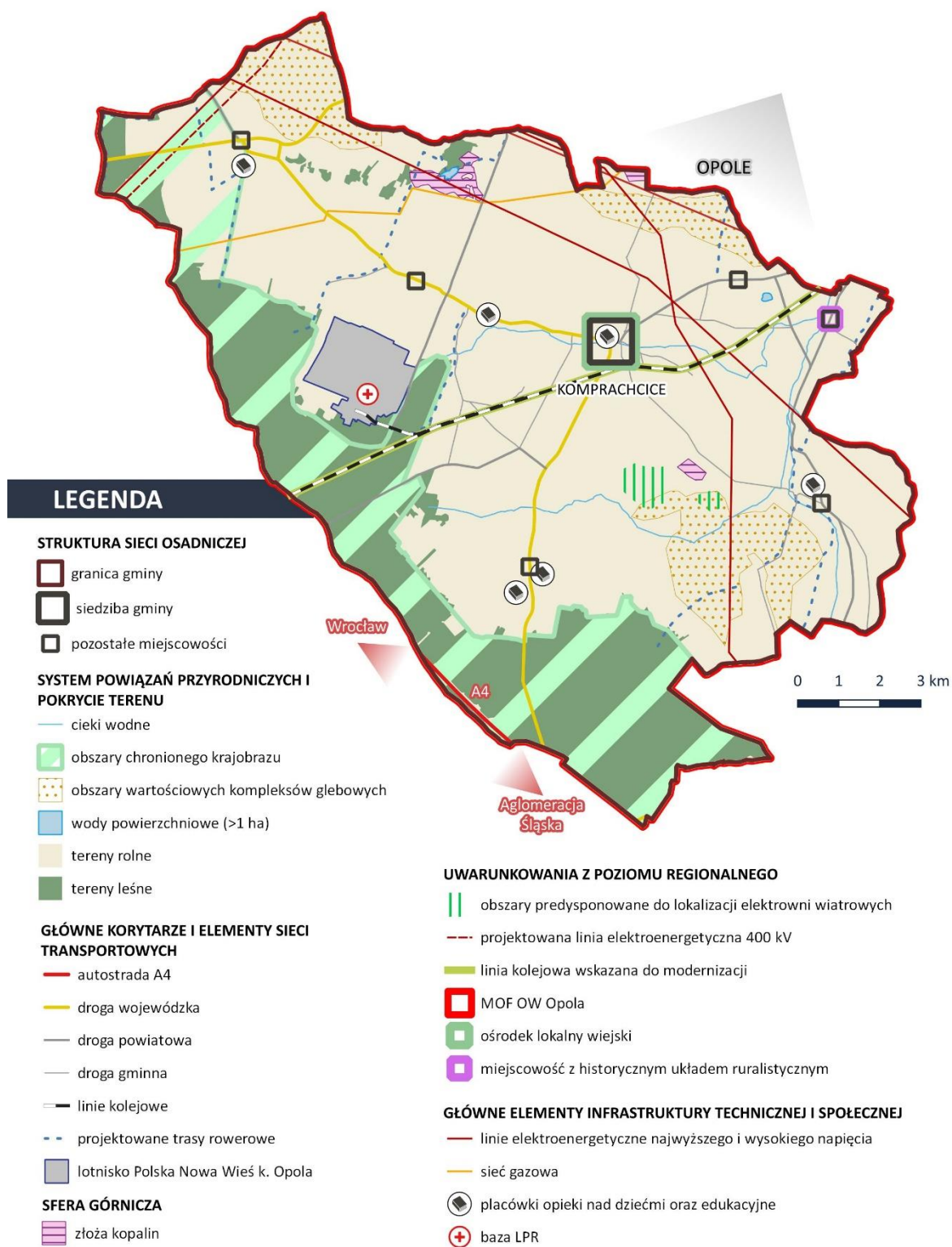
Rysunek 2 Model struktury funkcjonalno-przestrzennej województwa opolskiego – synteza.

Źródło: Strategia Rozwoju Województwa Opolskiego Opolskie 2030, s. 49.

II.4. Model przestrzenno-funkcjonalny wraz z ustaleniami i zaleceniami dotyczącymi prowadzenia polityki przestrzennej

Gmina Komprachcice położona jest w środkowej części województwa opolskiego, w bezpośrednim sąsiedztwie ośrodka wojewódzkiego – Opola. Pełni dwie podstawowe funkcje: mieszkaniową (z dominacją dojazdów do pracy do Opola) oraz rolniczą. Wynika to z położenia w zasięgu dużego ośrodka miejskiego i warunków naturalnych.

MODEL STRUKTURY FUNKCJONALNO-PRZESTRZENNEJ



Rysunek 3 Model struktury funkcjonalno-przestrzennej gminy Komprachcice.
Źródło: opracowanie własne.

Komprachcice, jako ośrodek obsługi lokalnej z wykształconym centrum usługowym, skupiają obiekty usług publicznych (Urząd Gminy, ośrodek zdrowia, dom kultury, bank, obiekty handlowe i gastronomiczne), usytuowane są centralnie na obszarze gminy i posiadają dogodne połączenie ze wszystkimi jednostkami osadniczymi.

USTALENIA I REKOMENDACJE DOTYCZĄCE ZASAD OCHRONY ŚRODOWISKA I JEGO ZASOBÓW, W TYM OCHRONY POWIETRZA, PRZYRODY I KRAJOBRAZU

- zachowanie i utrzymywanie w stanie zbliżonym do naturalnego śródleśnych cieków, mokradeł, polan, torfowisk, wrzosowisk oraz muraw napiaskowych poprzez m.in. niedopuszczanie do zarastania drzewami i krzewami otwartych przestrzeni;
- przeciwdziałanie sukcesji łąk;
- ograniczenie zmian użytkowania łąk i pastwisk na grunty orne;
- kształtowanie zróżnicowanego krajobrazu rolniczego poprzez ochronę oraz formowanie nowych założeń zieleni wiejskiej (zadrzewienia, zakrzaczenia, remizy śródpolne, parki wiejskie);
- zachowanie śródpolnych torfowisk, zabagnień, podmokłości oraz oczek wodnych;
- zachowanie zbiorowisk wydmowych, muraw napiaskowych i kserotermicznych, psiar;
- realizowanie melioracji odwadniających z zachowaniem reżimów wilgotnościowych terenów podmokłych;
- eksploataowanie surowców mineralnych w sposób minimalizujący negatywne oddziaływanie na przyrodę;
- preferowanie rekultywacji uwzględniającej potrzeby ochrony walorów przyrody ożywionej, nieożywionej i krajobrazu;
- przeciwdziałanie przerywaniu korytarzy ekologicznych;
- zachowanie i ochrona zbiorników wód powierzchniowych wraz z pasem roślinności okalającej;
- zachowanie pasów roślinności wzdłuż rowów melioracyjnych i cieków z dopuszczeniem prac związanych z utrzymaniem i konserwacją;
- zwiększanie małej retencji poprzez zachowanie lub odtwarzanie siedlisk hydrogenicznych;
- wprowadza się zakazy:
 - a) odprowadzania nieoczyszczonych ścieków do wód i gruntu,
 - b) likwidacji istniejących zadrzewień i zakrzewień,
 - c) lokalizacji nowej zabudowy poza istniejącymi działkami budowlanymi i siedliskami:
 - w części obszaru o wzmożonym rygorze (dolina Prószkówki i fragment krawędzi morfologicznej pradoliny Odry pomiędzy Wawelnem i Polską Nową Wsią),
 - lokalizacji nowej zabudowy niezwiązanej z prowadzeniem gospodarstwa rolnego poza lukami istniejącej zabudowy – w pozostałej części obszaru,
 - d) kształtowania zabudowy w formie zwartych zespołów lokalizowanych w kierunku prostopadłym do osi pasma (obszaru),
 - e) lokalizowania nowych i rozbudowy istniejących obiektów niewyposażonych w urządzenia do oczyszczania ścieków,

- f) lokalizacji składowisk odpadów i wylewisk,
- g) przekształceń rzeźby terenu i niszczenia gleby;
- zachowanie odległości pomiędzy budynkami min. 30 m oraz stosowanie wskaźnika wykorzystania terenu max 10% powierzchni zabudowy działki, a dla działek mieszkaniowych i zagrodowych – 30%;
- wprowadzenie dodatkowych form ochrony przyrody na podstawie szczegółowej inwentaryzacji przyrodniczej;
- na istniejących terenach zielonych zakazuje się usuwania drzew w celach niezwiązanych z pracami pielęgnacyjnymi z wyłączeniem drzew owocowych, a także użytkowania i zagospodarowania terenów zadrzewionych i sąsiadujących w sposób niekorzystnie wpływający na istniejący drzewostan;
- zaleca się konserwację istniejącego drzewostanu i jego uzupełnianie;
- preferowanie stosowania nasadzeń gatunków rodzimych, bez wprowadzania inwazyjnych gatunków obcych;
- w przypadku planowania prac w zakresie budynków należy uwzględniać okresy lęgowe ptaków, przeprowadzać inwentaryzację pod kątem występowania siedlisk nietoperzy oraz ptaków, w tym kontrolę miejsc takich jak szczeliny czy otwory, a także zabezpieczenia tych miejsc w sposób umożliwiający ich opuszczenie i uniemożliwiający ponowne zasiedlenie;
- ograniczanie zabudowy w klinach napowietrznych, umożliwiających swobodny przepływ powietrza;
- dopuszcza się lokalizowanie urządzeń rekreacji i wypoczynku z towarzyszącymi usługami nieuciążliwymi dla środowiska na powierzchni nie większej niż 2% całego obszaru.

USTALENIA I REKOMENDACJE DOTYCZĄCE ZASAD OCHRONY DZIEDZICTWA KULTUROWEGO I ZABYTKÓW ORAZ DÓBR KULTURY WSPÓŁCZESNEJ

- preferowanie regionalnych stylów architektonicznych w zabudowie oraz zabudowy zachowującej historyczne kierunki przestrzennego rozwoju miejscowości;
- zakaz:
 - użytkowania zabytku nieruchomego w sposób niezgodny z zasadami opieki nad zabytkami i nieodpowiadający jego wartości zabytkowej,
 - przerabiania, odnawiania, rekonstruowania, konserwacji, zabudowy, odbudowy, zdobienia, rozkopywania oraz dokonywania innych zmian, przemieszczania zabytków ruchomych z naruszeniem skomponowanego lub ustalonego tradycją układu terenowego i wykonywania robót mogących przyczynić się do zeszpecenia otoczenia zabytku nieruchomego lub widoku na ten zabytek – bez zezwolenia właściwego wojewódzkiego konserwatora zabytków;
- obowiązek zachowania:
 - układu przestrzennego zespołu, w tym układu dróg, zabudowy oraz zieleni (ozdobnej i ogrodów),

- zasad podziału na działki budowlane i zasad lokalizacji zabudowy, w tym linii zabudowy i orientacji budynków do ulicy (ustawienie kalenicowe lub szczytowe),
- tradycyjnej skali, formy i charakteru zabudowy;
- zgłoszenie przed rozpoczęciem robót ziemnych i budowlanych podejmowanych w rejonie stanowiska archeologicznego, właściwym służbom ochrony zabytków i prowadzenie robót pod nadzorem archeologicznym;
- dopuszcza się zabudowę wszystkich stanowisk archeologicznych po uprzednim przeprowadzeniu badań ratowniczych, z wyjątkiem grodziska w Domecku;
- zakaz zadrzewiania i zakrzewiania oraz lokalizacji obiektów i urządzeń przystaniających lub zakłócających panoramę widokową wsi Wawelno oraz fragmentu krawędzi pradoliny Odry między Wawelnem i Polską Nową Wsią.

USTALENIA I REKOMENDACJE DOTYCZĄCE KIERUNKÓW ZMIAN W STRUKTURZE ZAGOSPODAROWANIA TERENÓW, W TYM OKREŚLENIA SZCZEGÓLNYCH POTRZEB W ZAKRESIE NOWEJ ZABUDOWY MIESZKANIOWEJ

- ograniczanie zabudowy oraz przeznaczania gruntów na cele nierolnicze, a w przypadku realizacji zabudowy, należy na etapie miejscowego planu zagospodarowania przestrzennego wprowadzić zapisy ograniczające intensywność zabudowy;
- na obszarach położonych w rejonie lotniska:
 - dopuszczalne wysokości zabudowy określone w dokumentacji rejestracyjnej lotniska,
 - konieczność zgłoszenia do Prezesa Urzędu Lotnictwa Cywilnego i oznakowania obiektów o wysokości 100 m oraz wyższych, będących w rozumieniu prawa przeszkodami lotniczymi, zgodnie z przepisami odrębnymi,
 - konieczność spełnienia wymogów dopuszczalnych wysokości zabudowy dla obiektów trudno dostrzegalnych z powietrza, w tym napowietrznych linii, masztów, wolnostojących anten, określone w przepisach odrębnych;
- na obszarach sąsiadujących z ciekami wodnymi w miarę możliwości terenowych należy pozostawiać niezainwestowane pasy terenu o szerokości ok. 4 m, dla potrzeb konserwacji cieków;
- na obszarach sąsiadujących z liniami energetycznymi wysokich i najwyższych obowiązują strefy, w obrębie których nie należy lokalizować budynków mieszkalnych oraz obiektów przeznaczonych na stały pobyt ludzi. Inwestycje lokalizowane w obrębie stref wymagają uzgodnienia z operatorem linii energetycznej. Ponadto należy wykluczyć prowadzenie nasadzeń zieleni wysokiej pod linią oraz w odległości 10 m od rzutu poziomego skrajnego przewodu: od linii 400kV – strefa powinna wynosić do 40 m od osi linii, od linii 220kV – do 25m od osi linii, od linii 110kV – ok. 15 m od osi linii.

USTALENIA I REKOMENDACJE DOTYCZĄCE ZASAD LOKALIZACJI OBIEKTÓW HANDLU WIELKOPOWIERZCHNIOWEGO W ROZUMIENIU USTAWY Z DNIA 27 MARCA 2003 ROKU O PLANOWANIU I ZAGOSPODAROWANIU PRZESTRZENNYM

Na obszarze gminy wskazuje się obszar usługowy w sąsiedztwie Urzędu Gminy, w obrębie którego przewiduje się możliwość lokalizacji obiektów handlowych o powierzchni sprzedaży powyżej 400 m².

USTALENIA I REKOMENDACJE DOTYCZĄCE ZASAD LOKALIZACJI KLUCZOWYCH INWESTYCJI CELU PUBLICZNEGO

Konieczne jest zachowanie rezerw terenowych pod realizację następujących inwestycji celu publicznego:

a) o znaczeniu lokalnym:

- realizację pełnego systemu kanalizacji sanitarnej (na obszarze wsi: Ochodze, Domecko, Wawelno);
- modernizację i rozwój (w nowych terenach inwestycyjnych) pozostałych sieci infrastruktury technicznej;
- realizację projektowanej drogi gminnej klasy „L” - lokalnej, obsługujące „teren rozwoju obszarów zurbanizowanych” w Komprachcicach przeznaczony pod aktywność gospodarczą, stanowiącą obejście terenów zabudowanych wsi do połączenia z drogą wojewódzką nr 435 po zachodniej stronie wsi Wawelno;
- modernizację dróg gminnych polegającą na realizacji nawierzchni utwardzonych na wszystkich odcinkach dróg osiedlowych, chodników, ścieżek rowerowych, oświetlenia;
- uporządkowanie i rekultywację zabytkowego parku w Domecku;
- rekultywację wyrobisk po eksploatacji kruszyw i surowców mineralnych;
- ochronę obszarów pośredniej ochrony ekologicznej poprzez ograniczenie inwestycji w ich zasięgu;

b) o znaczeniu regionalnym:

- modernizacja do pełnych parametrów klasy „Z” dróg wojewódzkich nr 435 Opole – Prądy i nr 429 Wawelno – DW45,
- dwutorowa linia energetyczna wysokiego napięcia 400 kV relacji Dobrzeń – Wielopole,
- modernizacja do 400 kV jednotorowej linii energetycznej wysokiego napięcia 200 kV relacji Groszowice – Ząbkowice Śląskie oraz dwutorowej linii energetycznej wysokiego napięcia 100 kV relacji Groszowice – Hermanowice
- odcinek linii energetycznej 400 kV stanowiący łącznik pomiędzy linią 400 kV relacji Groszowice – Ząbkowice Śląskie a linią 400 kV relacji Dobrzeń – Wielopole,
- modernizacja gazociągu wysokiego ciśnienia stanowiącego odgałęzienie od gazociągu Zdieszowice – Wrocław w kierunku SRP Tułowice DN 350/200 PN 4,0 MPa, na długości ok. 770 m,
- modernizacja linii kolejowej nr 287 relacji Nysa – Opole,
- modernizacja do pełnych parametrów klasy „Z” drogi powiatowej 17170 Komprachcice – Jaczowice, dróg powiatowych 17200, 17540, 17550, 17630,
- modernizacja do pełnych parametrów klasy „L” drogi powiatowej 17560,
- realizacja systemu ścieżek rowerowych łączących gminę z miastem Opole i gminami ościennymi.

USTALENIA I REKOMENDACJE DOTYCZĄCE ZASAD LOKALIZACJI URZĄDZEŃ WYTWARZAJĄCYCH ENERGIĘ O MOCY ZAINSTALOWANEJ PRZEKRACZAJĄCEJ 500 KW

Na terenie gminy wyznaczono strefy potencjalnej lokalizacji urządzeń związanych z produkcją energii o mocy przekraczającej 500 kW, pozyskiwanej z energii słonecznej, wraz ze strefą ochronną w obrębie miejscowości Wawelno w sąsiedztwie dróg wojewódzkich nr 429 i 435, a także Polskiej Nowej Wsi przy drodze powiatowej nr 17560 i Domecku. Strefy lokalizacji urządzeń do wytwarzania energii o mocy zainstalowanej przekraczającej 500 kW możliwe są do wyznaczania na terenach o glebach słabych lub bardzo słabych, w oddaleniu od zabudowy mieszkaniowej.

USTALENIA I REKOMENDACJE DOTYCZĄCE ZASAD LOKALIZACJI PRZEDSIĘWZIĘĆ MOGĄCYCH ZNACZĄCO ODDZIAŁYWAĆ NA ŚRODOWISKO

Na terenach zabudowy mieszkaniowej, zagrodowej, mieszkaniowo-usługowej, rekreacji indywidualnej, usług sakralnych, sportu i rekreacji, turystyki, usług publicznych, produkcji, składów i magazynów, obsługi samochodowej nie dopuszcza się realizacji przedsięwzięć mogących zawsze znacząco oddziaływać na środowisko, z wyjątkiem urządzeń i obiektów infrastruktury technicznej i komunikacyjnej. Na terenach obsługi produkcji w gospodarstwach rolnych i hodowlanych zakazuje się realizacji przedsięwzięć mogących zawsze znacząco oddziaływać na środowisko, z wyjątkiem urządzeń i obiektów infrastruktury technicznej i komunikacyjnej oraz przedsięwzięć polegających na chowie lub hodowli zwierząt. Przedsięwzięcia mogące znacząco oddziaływać na środowisko dopuszcza się na terenach gospodarowania odpadami.

USTALENIA I REKOMENDACJE DOTYCZĄCE ZASAD KSZTAŁTOWANIA ROLNICZEJ I LEŚNEJ PRZESTRZENI PRODUKCYJNEJ

- zaprzestanie rolniczego użytkowania części gruntów najniższych klas bonitacyjnych i w zależności od istniejących warunków naturalnych uzupełnianie i tworzenie nowych zalesień, zadrzewień i zakrzewień lub pozostawienie do renaturalizacji poprzez sukcesję;
- zamianę użytków rolnych na trwałe użytki zielone,
- modernizacja systemu melioracyjnego oraz inne działania ukierunkowane na utrzymanie i polepszanie żyzności gleb w rejonach: Wawelna, Komprachcic i Domecka;
- zachowanie trwałości lasów poprzez: dbałość o stan zdrowotny i sanitarny lasów, preferowanie naturalnego odnowienia lasów, ograniczania regulacji stosunków wodnych do prac uzasadnionych potrzebami odnowienia lasów oraz użytkowania sąsiadujących z lasami ochronnymi gruntów nieleśnych, ograniczanie trwałego odwadniania bagien śródleśnych do przypadków, w których wyniki przeprowadzonych badań i ekspertyz wykluczają niekorzystny wpływ tego zabiegu na stosunki wodne w lasach ochronnych;
- zagospodarowanie i ochronę lasów w drodze:
 - a) kształtowania struktury gatunkowej i przestrzennej lasów zgodnie z warunkami siedliskowymi w celu powiększania różnorodności biologicznej i zwiększania odporności lasów na czynności destrukcyjne,

- b) stosowania indywidualnych sposobów zagospodarowania i ochrony poszczególnych drzewostanów,
- c) ustalania etatu cięć według potrzeb hodowlanych lasów,
- d) ograniczania stosowania zrębów zupełnych do najbliższych siedlisk leśnych, prowadzenia ścinki drzew, zrywki i wywozu drewna w sposób zapewniający w maksymalnym stopniu ochronę gleby i roślinności leśnej;
- zakaz lokalizowania urządzeń turystycznych i rekreacyjnych oraz wytyczania tras turystycznych w obrębie upraw leśnych i młodników, lasów na siedliskach wilgotnych i w źródłiskach rzek.

USTALENIA I REKOMENDACJE DOTYCZĄCE ZASAD KSZTAŁTOWANIA ZAGOSPODAROWANIA PRZESTRZENNEGO NA OBSZARACH ZDEGRADOWANYCH I OBSZARACH REWITALIZACJI ORAZ OBSZARACH WYMAGAJĄCYCH PRZEKSZTAŁCENÍ, REHABILITACJI, REKULTYWACJI LUB REMEDIACJI

- rekultywacja w kierunku leśno-wodnym terenów wyrobisk poeksploatacyjnych w Osinach, z uwzględnieniem funkcji rekreacyjnej;
- na obszarze gminy występują obiekty i obszary cenne pod względem historycznym i kulturowym. Renowacji i oczyszczenia wymaga zabytkowy park w Domecku wpisany do rejestru zabytków. Roślinność parku powinna zostać uporządkowana poprzez właściwą pielęgnację łącznie z usunięciem samosiewów. Cieki powinny zostać udroźnione. Założenie parkowe należy przekształcić w miejsce wypoczynku i rekreacji z zachowaniem historycznych i przyrodniczych walorów, z uwzględnieniem możliwości prowadzenia działań związanych z rozwojem publicznej edukacji, kultury i sportu (tworzenie ścieżek naukowo-edukacyjnych, pieszo-rowerowych, urządzenie terenów sportowo-rekreacyjnych w postaci boisk, placów zabaw oraz łowisk rekreacyjnych itp.) – w porozumieniu z właściwymi służbami ochrony zabytków;
- stałej rewaloryzacji wymagają tereny zieleni, a w szczególności: starodrzewia, cenne aleje i szpalery drzew. Działania te powinny polegać na uzupełnianiu drzewostanu odpowiednimi gatunkami, porządkowaniu istniejących układów zieleni, renowacji starych oraz instalowaniu nowych elementów małej architektury.
- sukcesywnej rehabilitacji wymagają funkcjonujące w gminie systemy grzewcze. W terenach nowej zabudowy stosowane są już powszechnie nowoczesne sposoby ogrzewania oparte na paliwach ekologicznych;
- sieć drogowa na terenie gminy wymaga sukcesywnej modernizacji polegającej przede wszystkim na realizacji nawierzchni utwardzonych, chodników, ścieżek rowerowych, oświetlenia oraz podniesienia parametrów technicznych dróg.

W gminie wyznaczono obszar zdegradowany i obszar rewitalizacji – uchwała nr III.15.2024 w sprawie wyznaczenia obszaru zdegradowanego i obszaru rewitalizacji w Gminie Komprachcice (Dz. Urz. Woj. Opolskiego poz.1631 z dnia 18.06.2024 r.). Na obszarze rewitalizacji zaprojektowano przedsięwzięcia rewitalizacyjne, które ujęto w programie rewitalizacji, przyjętym uchwałą nr VIII.35.2024 w sprawie przyjęcia Gminnego Programu

Rewitalizacji Gminy Komprachcice na lata 2024-2030. W dokumencie nie przewidziano żadnych szczególnych ustaleń i rekomendacji w zakresie zagospodarowania przestrzennego na obszarze zdegradowanym i obszarze rewitalizacji.

KIERUNKI ROZWOJU SIECI WODNO-KANALIZACYJNEJ

Zakłada się – w miarę potrzeb – remonty i modernizacje sieci oraz stacji uzdatniania, a także – w związku z rozwojem zabudowy – rozbudowę sieci i urządzeń wodociągowych, ujęć wód oraz sieci kanalizacyjnej.

W obrębie gminy wyodrębniono następujące jednolite części wód:

Tabela 1 Jednolite części wód w obrębie gminy Komprachcice.

Jednolite części wód powierzchniowych (jcwp)	Status	Stan	Cel środowiskowy
RW60001011989 Krzywula	NAT - naturalna część wód	słaby stan ekologiczny; stan chemiczny poniżej dobrego; zły stan wód	umiarkowany stan ekologiczny, zapewnienie drożności cieku dla migracji ichtiofauny, stan chemiczny: dla złagodzonych wskaźników [benzo(a)piren(w), nikiel(w)] poniżej stanu dobrego, dla pozostałych wskaźników – stan dobry
RW60001011969 Prószkowski Potok	NAT - naturalna część wód	słaby stan ekologiczny; stan chemiczny poniżej dobrego; zły stan wód	dobry stan ekologiczny; zapewnienie drożności cieku dla migracji ichtiofauny; stan chemiczny: dla złagodzonych wskaźników [fluoranten(w), oktylofenole(w), nikiel(w)] poniżej stanu dobrego, dla pozostałych wskaźników – stan dobry
RW6000101179429 Olszanka	NAT - naturalna część wód	stan chemiczny dobry	dobry stan ekologiczny; zapewnienie drożności cieku dla migracji ichtiofauny; dobry stan chemiczny
RW6000101192 Glinka	NAT - naturalna część wód	dobry stan ekologiczny, stan chemiczny dobry, dobry stan wód	dobry stan ekologiczny; zapewnienie drożności cieku dla migracji ichtiofauny; dobry stan chemiczny
RW600010128769 Wytoka	NAT - naturalna część wód	stan chemiczny poniżej dobrego, zły stan wód	dobry stan ekologiczny; zapewnienie drożności cieku dla migracji ichtiofauny; stan chemiczny: dla złagodzonych wskaźników [kadm(w), nikiel(w)] poniżej stanu dobrego, dla pozostałych wskaźników – stan dobry

RW60001012894 Krzemionka	NAT - naturalna część wód	stan chemiczny poniżej dobrego, zły stan wód	dobry stan ekologiczny; zapewnienie drożności cieku dla migracji ichtiofauny; dobry stan chemiczny
Jednolite części wód podziemnych (jcwpd)	Ogólna ocena stanu		Cel środowiskowy
GW6000127	słaby stan chemiczny, dobry stan ilościowy; stan jcwpd – słaby		dobry stan chemiczny i ilościowy
GW6000109	dobry stan chemiczny i ilościowy; stan jcwpd – dobry		

Źródło: *Przegląd i generowanie Kart Charakterystyk*, karty.apgw.gov.pl:4200/informacje [dostęp: 28.03.2024 r.].

Dla wszystkich jednolitych części wód powierzchniowych występuje zagrożenie odnośnie do osiągnięcia celów środowiskowych. W przypadku GW6000127 zidentyfikowano zagrożenie chemiczne, natomiast w przypadku GW6000109 – osiągnięcie celu środowiskowego nie jest zagrożone.

W II aktualizacji Planów gospodarowania wodami dla gminy Komprachcice w związku ze znajdującymi się na jej terenie jednolitymi częściami wód przewidziano następujące działania:

- GW6000127:
 - opracowanie wniosku na potrzeby ustanowienia obszaru ochronnego zbiornika wód śródlądowych dla GZWP nr 332 (Subniecka Kędzierzyńsko-Głubczycka),
 - wydanie rozporządzenia ustanawiającego obszar ochronny zbiornika wód śródlądowych w drodze aktu prawa miejscowego dla GZWP nr 332 (Subniecka Kędzierzyńsko-Głubczycka),
 - przeprowadzenie badań na potrzeby rozpoznania zasięgu i źródeł zanieczyszczenia wód podziemnych na terenach przemysłowych,
 - analiza możliwości odbudowy/przebudowy systemów melioracyjnych – z odwadniających na nawadniająco-odwadniające i budowa nowych systemów melioracyjnych (nawadniająco-odwadniających),
 - stosowanie działań ze „Zbioru zaleceń dobrej praktyki rolniczej” dopasowanych do warunków środowiskowych,
 - odtwarzanie starorzeczy i obszarów bagiennych jako naturalnych zbiorników retencyjnych; zachowanie bądź odtwarzanie naturalnych terenów retencyjnych takich jak torfowiska, lasy łęgowe, łąki wilgotne, rozlewiska,
 - wsparcie merytoryczne w zakresie zagadnień hydrogeologicznych i hydrodynamicznych związanych z ustanawianiem obszarów ochronnych zbiorników wód śródlądowych (GZWP),
 - przeprowadzenie badań w zakresie identyfikacji nowych zanieczyszczeń w wodach podziemnych w rejonach intensywnej presji urbanizacyjnej, rolniczej i przemysłowej (farmaceutyki, związki PFAS, hormony, używki, środki higieny osobistej),
 - przeprowadzenie szkoleń dla prowadzących działalność rolniczą w zakresie stosowania działań ze „Zbioru zaleceń dobrej praktyki rolniczej” oraz rozpoznania warunków

środowiskowych w celu doboru optymalnych działań ze „Zbioru zaleceń dobrej praktyki rolniczej”;

- GW6000109:
 - odtwarzanie starorzeczy i obszarów bagiennych jako naturalnych zbiorników retencyjnych; zachowanie bądź odtwarzanie naturalnych terenów retencyjnych takich jak torfowiska, lasy łęgowe, łąki wilgotne, rozlewiska,
 - analiza możliwości odbudowy/przebudowy systemów melioracyjnych z odwadniających na nawadniająco-odwadniające i budowa nowych systemów melioracyjnych (nawadniająco-odwadniających);
- RW60001011989 Krzywula, RW60001011969 Prószkowski Potok, RW6000101192 Glinka:
 - działania kontrolne przestrzegania przez rolników rozporządzenia w sprawie przyjęcia „Programu działań mających na celu zmniejszenie zanieczyszczenia wód azotanami pochodzącymi ze źródeł rolniczych oraz zapobieganie dalszemu zanieczyszczeniu”, tj.: 1) stosowania programu działań, 2) spełnienia obowiązku posiadania planu nawożenia azotem, 3) stosowania nawozów zgodnie z planem nawożenia azotem,
 - promocja działań ze „Zbioru zaleceń dobrej praktyki rolniczej” dla ograniczenia zanieczyszczenia wód związkami azotu i fosforu, których źródłem jest działalność rolnicza, w tym w szczególności działania ograniczające migrację biogenów wraz ze spływem powierzchniowym (przeciwdziałanie erozji, strefy buforowe i inne); promocja działań z „Kodeksu doradczego dobrej praktyki rolniczej dotyczącej ograniczenia emisji amoniaku”; działania doradcze ukierunkowane na: doradztwo technologiczne, pomoc rolnikom w ubieganiu się o przyznanie pomocy finansowej ze środków pochodzących z funduszy UE lub innych instytucji krajowych i zagranicznych;
- RW6000101179429 Olszanka:
 - przekazanie informacji do PGW WP o braku przepływu lub braku wody obserwowanego podczas badań monitoringowych,
 - dokonanie dodatkowego przeglądu udzielonych pozwoleń wodnoprawnych jeżeli wyniki monitoringu wód lub innych danych wskazują, że jest zagrożone osiągnięcie celów środowiskowych,
- RW600010128769 Wytoka:
 - realizacja działań wynikających z planów ochrony i planów zadań ochronnych dla obszarów chronionych,
 - dopuszczenie do zarastania przylegających do płatów siedliska rowów odwadniających (Obszar Natura 2000 Bory Niemodlińskie);
- RW60001012894 Krzemionka: dopuszczenie do zarastania przylegających do płatów siedliska rowów odwadniających (Obszar Natura 2000 Bory Niemodlińskie).

W planie utrzymania wód obejmującym obszar Regionalnego Zarządu Gospodarki Wodnej we Wrocławiu na jcwp w obrębie gminy przewiduje się:

Tabela 2 Działania zaplanowane na jednolitych częściach wód w obrębie gminy Komprachcice.

Jednolite części wód	1	2	3	4	5	6	7a	7b	8 ³
RW60001011989 Krzywula	x	x	x			x			
RW60001011969 Prószkowski Potok	x	x	x			x			
RW6000101179429 Olszanka	x	x	x			x			
RW60001011192 Glinka	x	x	x			x			
RW600010128769 Wytoka	x	x	x	x	x	x			x

Źródło: opracowanie własne.

Zgodnie z mapami zagrożenia powodziowego gmina Komprachcice położona jest częściowo na obszarach, na których prawdopodobieństwo wystąpienia powodzi jest średnie (1%, czyli raz na 100 lat) i niskie (0,2%, czyli raz na 500 lat). Każda nowa inwestycja na terenie zagrożonym powodzią może powodować zmianę przepływu i podpiętrzenie wód powodziowych oraz zmniejszenie retencji wodnej.

Zgodnie z Planem zarządzania ryzykiem powodziowym dla obszaru dorzecza Odry, przyjętym Rozporządzeniem Ministra Infrastruktury z dnia 26 października 2022 r., nie zaplanowano konkretnych działań na terenie gminy Komprachcice.

W Planie przeciwdziałania skutkom suszy, przyjętym Rozporządzeniem Ministra Infrastruktury z dnia 15 lipca 2021 r., wskazano, że dla obszaru gminy Komprachcice prawdopodobieństwo wystąpienia wartości rocznej KGW poniżej -150 mm wynosi 11-20%. W północnej części gminy występuje silne zagrożenie suszą (z fragmentem o ekstremalnym zagrożeniu), a w południowej – umiarkowane (z fragmentem słabo zagrożonym). Plan nie przewiduje żadnych konkretnych inwestycji związanych z przeciwdziałaniem suszy na terenie gminy.

³ Wyjaśnienie oznaczeń: 1) wykaszanie roślin z dna oraz brzegów śródlądowych wód powierzchniowych; 2) usuwanie roślin pływających i korzeniących się w dnie śródlądowych wód powierzchniowych; 3) usuwanie drzew i krzewów porastających dno oraz brzegi śródlądowych wód powierzchniowych; 4) usuwanie z śródlądowych wód powierzchniowych przeszkód naturalnych oraz wynikających z działalności człowieka; 5) zasypywanie wyrw w brzegach i dnie śródlądowych wód powierzchniowych oraz przez ich zabudowę biologiczną; 6) udrażnianie śródlądowych wód powierzchniowych przez usuwanie zatorów utrudniających swobodny przepływ wód oraz usuwanie namułów i rumoszu; 7) remont lub konserwację stanowiących własność właściciela wody: a) budowli regulacyjnych oraz ubezpieczeń w obrębie tych budowli, b) urządzeń wodnych; 8) rozbiórkę lub modyfikację tam bobrowych oraz zasypywanie nor bobrów w brzegach śródlądowych wód powierzchniowych.

III. WDRAŻANIE STRATEGII

III.1. Procedury wdrażania, monitoringu i ewaluacji Strategii

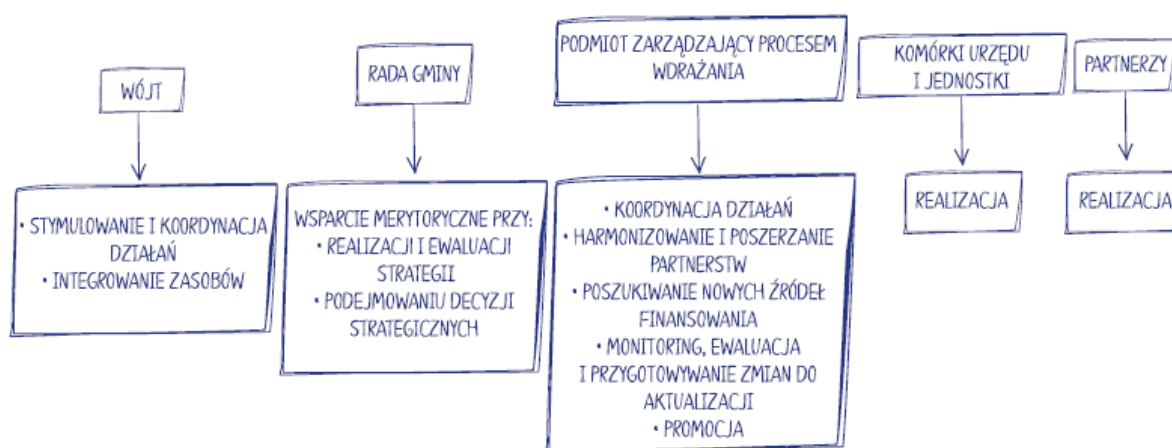
Strategia rozwoju gminy wyznacza najważniejsze cele oraz służące ich osiągnięciu kierunki działań. Na skuteczność wdrażania jej zapisów wpływa wiele czynników: zarówno kwestie dostępności środków finansowych, warunków prawnych, w których działa samorząd, jak i system zarządzania w danej gminie. Na ten ostatni czynnik gmina nie ma dużego wpływu, bowiem ustroj samorządów wynika z ustaw na poziomie krajowym. Ponadto należy pamiętać, że udział w osiągnięciu celów strategicznych biorą także inne podmioty, w tym reprezentujące sektor społeczny czy gospodarczy. Z tego względu w gminie zdecydowano się możliwie szeroko rozpropagować informacje o opracowywaniu strategii, zapraszając do udziału w pracach osoby zaangażowane w życie lokalne w różnym zakresie.

Zasadnicze decyzje w kwestii strategii rozwoju, tak jak wszystkich dokumentów programowych, podejmuje Rada Gminy. Jako organ uchwałodawczy ma ona ostateczny wpływ na kształt zapisów strategii. Znaczna część radnych brała również udział w etapie warsztatów strategicznych, służących wypracowywaniu zapisów niniejszego dokumentu. Poprzez uchwały służące realizacji polityk publicznych na poziomie gminy, radni będą zaangażowani w kształtowanie konkretnych działań, realizujących cele i kierunki rozwoju. W trakcie wdrażania prowadzony będzie ponadto monitoring i ewaluacja całego procesu, w które również muszą być włączeni radni. W ten sposób bowiem będą mogli projektować prawo lokalne odpowiadające bieżącym wyzwaniom i mające szansę efektywnie realizować zapisy uchwalonej przez nich strategii.

Bezpośrednim podmiotem realizującym jest Wójt Gminy Komprachcice, który pełni funkcję władzy wykonawczej. Zatem jego rola to stymulowanie i koordynowanie działań, zarządzanie pracownikami wykonującymi poszczególne zadania, inicjowanie konkretnych przedsięwzięć wpisujących się w cele i kierunki rozwoju gminy. Proces przygotowywania strategii był koordynowany przez Zastępcę Wójta. Ze względu na wysokie umocowanie w hierarchii zarządczej, pozwalało to na sprawną realizację prac. Po przyjęciu strategii przez Radę Gminy Komprachcice zadania dotyczące jej realizacji zostaną przejęte przez stanowisko, w którego kompetencjach zostanie ujęty rozwój gminy lub pozostanie w kompetencjach Zastępcy Wójta. Dalsze działania będą skoncentrowane na: koordynowaniu prac wdrożeniowych dla strategii, budowaniu poparcia społeczności lokalnej oraz jej zaangażowania, poszukiwaniu źródeł dodatkowego finansowania czy wreszcie monitorowaniu i ewaluacji wdrażania strategii. Wyodrębnienie samodzielnego stanowiska lub pozostawienie tych zadań w rękach osoby na stanowisku kierowniczym pokaże, że zapisom dokumentu i ich wdrażaniu nadaje się duże znaczenie, a tym samym sprawi, że osoba zajmująca się tymi zadaniami będzie poważnie traktowana przez inne podmioty, np. partnerów. Zadaniem tej osoby będzie również dbałość

o zachowanie spójności zapisów podejmowanych uchwał, a w szczególności dokumentów programowych, ze strategią rozwoju.

Bezpośrednie wykonywanie działań służących wdrożeniu zapisów Strategii należy do komórek merytorycznych Urzędu Gminy oraz jednostek organizacyjnych. Nie można jednak zapominać, że znaczna część zadań wymagać będzie współpracy m.in. z samorządami innych gmin czy lokalnych organizacji pozarządowych, pełniących w tym wypadku rolę partnerów. Trzeba jednak pamiętać, że kształtowanie przepisów prawa lokalnego wpływa na postępowanie innych podmiotów, prowadzących lub zamierzających prowadzić działalność na terenie gminy, a tym samym sprawia, że również one swoimi działaniami powinny realizować zapisy Strategii.



Rysunek 4 System wdrażania strategii rozwoju gminy.

Źródło: Strategia rozwoju gminy. Podręcznik praktyczny, s. 99.

Wdrożeniu Strategii służyć będą dokumenty wykonawcze, których przygotowanie przez jednostki samorządu terytorialnego regulują różne akty prawne (fakultatywne i obligatoryjne). Poniższa tabela przedstawia zestawienie różnych dokumentów, które mogą wpływać na realizację poszczególnych celów Strategii. Nie jest to jednak katalog zamknięty, co oznacza, że gmina może tworzyć inne niż wymienione dokumenty programowe w celu rozwiązywania poszczególnych problemów. W proces ich tworzenia należy angażować mieszkańców oraz podmioty prowadzące działalność na terenie gminy, aby pozyskiwać informacje o potrzebach, ale także szerzyć znajomość zasad funkcjonowania samorządu gminy. Sprzyjać to będzie budowie wzajemnego zaufania i zrozumienia między gminą i mieszkańcami. Ponadto należy zachować spójność ich zapisów z zapisami Strategii.

Tabela 3 Plan wykonawczy Strategii Rozwoju Gminy Komprachcice na lata 2024-2033.

Cel strategiczny	Dokumenty wykonawcze
Rozwój instytucjonalny	<ul style="list-style-type: none"> • strategia rozwiązywania problemów społecznych • programy przeciwdziałania i rozwiązywania problemów alkoholowych i narkomanii
Pobudzenie aktywności społeczności lokalnej	<ul style="list-style-type: none"> • roczne programy współpracy z organizacjami pozarządowymi • strategia rozwoju usług kultury • gminny program rewitalizacji • plany odnowy miejscowości/sołectwie strategii rozwoju
Rozwój gospodarki lokalnej nieuciążliwej dla mieszkańców	<ul style="list-style-type: none"> • wieloletni plan inwestycyjny • plan ogólny gminy • miejscowe plany zagospodarowania przestrzennego • strategię smart village
Wysoka jakość przestrzeni i infrastruktury	<ul style="list-style-type: none"> • standardy prowadzenia inwestycji w zakresie m.in. zwiększania bioróżnorodności, zwiększania udziału powierzchni biologicznie czynnych
Gmina przygotowana na skutki zmian klimatycznych i przyjazna dla środowiska	<ul style="list-style-type: none"> • plan ogólny gminy • miejscowe plany zagospodarowania przestrzennego • wieloletni plan inwestycyjny • gminny program rewitalizacji

Źródło: opracowanie własne.

Strategia podlegać będzie aktualizacji zgodnie z art. 10f ust. 5 ustawy o samorządzie gminnym, tj. jeżeli wymagać tego będzie sytuacja społeczna, gospodarcza lub przestrzenna gminy albo, gdy będzie to konieczne dla zachowania jej spójności ze strategią rozwoju województwa. W takiej sytuacji przygotowany projekt Strategii, uwzględniający te zmiany, podlega konsultacjom społecznym oraz opiniowaniu przez Zarząd Województwa Opolskiego, a następnie podlega przyjęciu przez Radę Gminy.

Efektywnemu wdrażaniu Strategii służą procedury monitorowania i ewaluacji. Monitoring prowadzony będzie w cyklu rocznym, bowiem jego celem jest zapewnienie ciągłości, prawidłowości i efektywności realizacji Strategii. Pozwoli na zidentyfikowanie zagrożeń w ramach realizacji poszczególnych kierunków działań i podjęcie odpowiednich środków zaradczych. Do końca marca każdego roku opracowywane będą raporty z postępów we wdrażaniu zapisów Strategii uwzględniające ewentualne bariery w realizacji zadań, powody ich wystąpienia oraz rekomendowane środki zaradcze. Monitoring będzie się opierał na analizie, jakie projekty były wdrażane w ramach poszczególnych kierunków działania i w jakim stopniu zostały zrealizowane. Dane niezbędne do realizacji monitoringu będą dostarczały komórki merytoryczne i jednostki organizacyjne gminy, ewentualnie – w sytuacji współpracy z innymi podmiotami (gospodarczymi, społecznymi, itp.) – podmioty zewnętrzne. Raport powinien zawierać także ogólną ocenę realizacji zapisów Strategii pod kątem skuteczności (czy zamierzone cele zostały osiągnięte), efektywności (proporcji nakładów ludzkich, finansowych, rzeczowych, itp. do osiągniętych rezultatów) oraz trafności (czy dobór celów operacyjnych przełożył się na realizację celów strategicznych). Wnioski zawarte w raporcie powinny zostać

uwzględnione w Raporcie o stanie gminy, przygotowywanym corocznie w celu uzyskania przez Wójta wotum zaufania. Treść raportu podawana będzie do publicznej wiadomości m.in. poprzez publikację na stronie internetowej Urzędu Gminy.

Narzędziem służącym dokonywaniu monitoringu będzie zestaw wskaźników zaprezentowanych w poniższej tabeli.

Tabela 4 Wskaźniki monitoringu Strategii Rozwoju Gminy Komprachcice na lata 2024-2033.

Cel strategiczny	Wskaźniki
Rozwój instytucjonalny	<ul style="list-style-type: none"> • liczba organizacji pozarządowych, z którymi gmina współpracuje na podstawie planów współpracy z ngo [szt.] • liczba nowych/zmodernizowanych obiektów infrastruktury społecznej [szt.] • liczba uczestników zajęć kulturalnych/edukacyjnych [os.] • liczba wydarzeń organizowanych w świetlicach wiejskich [szt.]
Pobudzenie aktywności społeczności lokalnej	<ul style="list-style-type: none"> • liczba osób korzystających z pomocy sąsiedzkiej [os.] • liczba osób starszych objętych wsparciem [os.] • liczba udzielonych porad w zakresie wsparcia psychologicznego [szt.] • liczba uczniów korzystających z zajęć dodatkowych w szkołach podstawowych w gminie [os.] • liczba nowego sprzętu/szkoleń dla jednostek OSP [szt.] • liczba zorganizowanych konsultacji społecznych [szt.]
Rozwój gospodarki lokalnej nieuciążliwej dla mieszkańców	<ul style="list-style-type: none"> • liczba wydarzeń promujących gminę na zewnątrz [szt.] • liczba przedsięwzięć budujących współpracę z sąsiednimi samorządami w zakresie promocji oferty wypoczynku [szt.] • powierzchnia terenów/lokali pod aktywność gospodarczą [m²]
Wysoka jakość przestrzeni i infrastruktury	<ul style="list-style-type: none"> • długość zmodernizowanych dróg/chodników/dróg rowerowych [m] • długość nowej/zmodernizowanej sieci wodociągowej/kanalizacyjnej [m] • powierzchnia przestrzeni publicznych zagospodarowanych na tereny zielone, rekreacyjne i turystyczne [ha]
Gmina przygotowana na skutki zmian klimatycznych i przyjazna dla środowiska	<ul style="list-style-type: none"> • liczba obiektów/przestrzeni dostosowanych do osób ze szczególnymi potrzebami [szt.] • liczba inicjatyw w zakresie edukacji ekologicznej [szt.]

Źródło: opracowanie własne.

Uchwalenie niniejszej strategii zostało poprzedzone ewaluacją ex-ante⁴, zgodnie z zapisami ustawy o zasadach prowadzenia polityki rozwoju, służącą ocenie planowanej interwencji. Wyniki tego rodzaju ewaluacji mogą poprawić jakość planowanej do wdrożenia interwencji. Pozwalają ocenić trafność, przewidywaną skuteczność oraz efektywność realizacji strategii. Natomiast po przyjęciu przez Radę Gminy Strategii Rozwoju, prowadzone mogą być ewaluacje

⁴ Ewaluacja trafności, przewidywanej skuteczności i efektywności realizacji strategii rozwoju, opracowywana jeszcze przed jej przyjęciem przez radę gminy.

on-going oraz ex-post⁵. Ewaluacja on-going służy usprawnieniu procesu wdrażania dokumentu, pozyskiwaniu informacji pozwalających na rozwiązywanie problemów (nieudających się zidentyfikować tylko na poziomie monitoringu) oraz stanowi podstawę do wprowadzenia ewentualnych zmian zapisów Strategii. Opiera się na ocenie warunków zewnętrznych wdrażania Strategii (np. zmian przepisów prawa), systemu zarządzania i wdrażania Strategii, porównania celów z wynikami Strategii. Ewaluacja ex-post ocenia realne efekty wprowadzonych interwencji w oparciu o kryteria: skuteczności, efektywności, użyteczności i trwałości. Pozwala ona ustalić, czy założone cele zostały osiągnięte, w jakim stopniu oraz czy proces ich realizacji był efektywny. Uzyskane wyniki mogą posłużyć do usprawnienia planowanych działań. Podstawę do ewaluacji stanowią będą analizy jakościowe, w tym analizy danych statystycznych, odnoszące się do wskaźników uwzględnianych na etapie opracowania diagnozy.

Ewaluacja on-going zostanie przeprowadzona w 2029 r. Jej efektem może być proces aktualizacji dokumentu, polegający w szczególności na zmianie/dodaniu/usunięciu kierunków działań. Natomiast ewaluacja ex-post przeprowadzona zostanie w 2034 r., za cały okres obowiązywania Strategii. W przypadku obu opracowań podstawę stanowią będzie analiza danych zastanych (głównie statystycznych), jednak nie wyklucza się wykonywania analiz o charakterze jakościowym (np. wywiady pogłębione, ankiety). Do ich realizacji wykorzystane zostaną wskaźniki uwzględnione na etapie opracowania diagnozy strategicznej gminy, tj.:

- zmiana liczby mieszkańców gminy,
- udział ekonomicznych grup ludności w ogóle mieszkańców,
- saldo migracji i przyrost naturalny,
- poziom bezrobocia,
- liczba osób korzystających z pomocy społecznej na 1000 mieszkańców,
- średnie wyniki egzaminu ósmoklasisty,
- wydatki na realizację zadań publicznych przez organizacje pozarządowe,
- liczba podmiotów gospodarczych w rejestrze REGON na 1000 mieszkańców,
- korzystający z instalacji wodociągowych i kanalizacyjnych w gminie (%).

Raporty z przeprowadzonych ewaluacji będą przygotowywane do końca trzeciego kwartału następującego po roku kończącym okres ewaluowany. Każdy raport będzie przedstawiany radnym na najbliższej sesji Rady Gminy do zapoznania.

⁵ Ewaluacja on going prowadzona jest w czasie trwania jakiegóż interwencji społecznej: programu, strategii, projektu społecznego, itp. Celem jest bieżąca ocena przebiegu interwencji, aktualnych oczekiwań osób lub instytucji nią objętych oraz identyfikacja tych elementów interwencji, które wymagają modyfikacji lub usprawnienia. Ewaluacja ex-post polega na ocenie projektu lub strategii po jego/jej zakończeniu, a także uwzględnia analizy danych na temat zakresu i trwałości ich oddziaływania.

III.2. Ramy finansowe realizacji Strategii

Uwzględniając tylko zapisy Wieloletniej Prognozy Finansowej szacunkowy koszt realizacji polityk publicznych do 2029 r. wynosi prawie 290 551 691 zł.⁶

Przewiduje się możliwość finansowania realizacji zapisów strategii z następujących źródeł:

- środki budżetu jednostek samorządu terytorialnego, w tym regionalne, powiatowe oraz środki własne gminy,
- środki pochodzące z budżetu państwa (pozostające w dyspozycji poszczególnych ministerstw, dedykowane fundusze i programy),
- środki funduszy celowych, np. z Narodowego Funduszu Ochrony Środowiska i Gospodarki Wodnej,
- fundusze europejskie dostępne w ramach Europejskiego Funduszu Rozwoju Regionalnego, Funduszu Spójności, Europejskiego Funduszu Społecznego, Inicjatyw Wspólnotowych oraz Wspólnej Polityki Rolnej (obecne i przyszłe programy operacyjne na poziomie krajowym i regionalnym), tj.:
 - Fundusze Europejskie dla Nowoczesnej Gospodarki (FENG) – ukierunkowane na zwiększenie potencjału w zakresie badań i innowacji oraz wykorzystanie nowych technologii, wzrost konkurencyjności MŚP, rozwijanie umiejętności na rzecz inteligentnej specjalizacji, transformacji przemysłowej i przedsiębiorczości, transformację gospodarki w kierunku Przemysłu 4.0 oraz zielonych technologii;
 - Fundusze Europejskie na Infrastrukturę, Klimat, Środowisko (FENIKS) mające na celu wspieranie budowy infrastruktury technicznej i społecznej zgodnie z założeniami zrównoważonego rozwoju;
 - Fundusze Europejskie na Rozwój Cyfrowy (FERC) ukierunkowane na udostępnianie zaawansowanych e-usług, zapewnianie cyberbezpieczeństwa, rozwój gospodarki opartej na danych i wykorzystującej technologie cyfrowe, rozwój współpracy na rzecz cyfrowych rozwiązań problemów społeczno-gospodarczych, wspieranie rozwoju zaawansowanych kompetencji cyfrowych;
 - Fundusze Europejskie Pomoc Żywnościowa (FEPŻ) mające utrzymać wsparcie udzielane w ramach Programu Operacyjnego Pomoc Żywnościowa 2014–2020 głównie w postaci żywności w formie paczek z artykułami spożywczymi lub posiłków oraz poprzez udział w działaniach na rzecz włączenia społecznego;
 - Fundusze Europejskie dla Rozwoju Społecznego 2021–2027 (FERS) skupiające działania na rzecz m.in. poprawy sytuacji na rynku pracy, zwiększenia dostępności dla osób ze szczególnymi potrzebami, zapewnienia opieki nad dziećmi, podnoszenia jakości edukacji i rozwoju kompetencji, integracji społecznej, rozwoju usług społecznych i ekonomii społecznej oraz ochrony zdrowia;

⁶ Na podstawie Uchwały nr LXXVIII/427/2024 Rady Gminy Komprachcice z dnia 25 marca 2024 r w sprawie zmiany wieloletniej prognozy finansowej gminy na lata 2024-2029.

- Fundusze Europejskie dla Opolskiego 2021–2027, tj. program regionalny, określający sposób wydatkowania funduszy europejskich na rzecz rozwoju województwa opolskiego;
- Plan Strategiczny dla Wspólnej Polityki Rolnej na lata 2023-2027, oferujący m.in. wsparcie dla sektora pszczelarskiego oraz sektora owoców i warzyw, a także kontynuujący pomoc w ramach premii dla młodych rolników, inicjatywy LEADER, doskonalenia zawodowego czy wsparcia modernizacyjnego gospodarstw rolnych (zwłaszcza polegającego na inwestycjach na rzecz środowiska i klimatu);
- Interreg IIIA Polska-Czechy (Euroregion), skoncentrowany na wsparciu: zintegrowanego systemu ratownictwa i środowiska, turystyki, transportu, współpracy instytucji i mieszkańców pogranicza oraz przedsiębiorczości;
- inne fundusze ze źródeł europejskich, jak np. fundusze norweskie i fundusze Europejskiego Obszaru Gospodarczego,
- środki sektora prywatnego, w tym formuła partnerstwa publiczno-prywatnego oraz fundusze sektora pozarządowego,
- kredyty bankowe, pożyczki oraz inne instrumenty finansowe,
- dodatkowe formy wsparcia dostępne w ramach specjalnych linii budżetowych.

SPIS TABEL

Tabela 1 Jednolite części wód w obrębie gminy Komprachcice.....	28
Tabela 2 Działania zaplanowane na jednolitych częściach wód w obrębie gminy Komprachcice.	31
Tabela 3 Plan wykonawczy Strategii Rozwoju Gminy Komprachcice na lata 2024-2033.....	34
Tabela 4 Wskaźniki monitoringu Strategii Rozwoju Gminy Komprachcice na lata 2024-2033.....	35

SPIS RYSUNKÓW

Rysunek 1 Cele strategiczne dla gminy Komprachcice.....	14
Rysunek 2 Model struktury funkcjonalno-przestrzennej województwa opolskiego – synteza.	20
Rysunek 3 Model struktury funkcjonalno-przestrzennej gminy Komprachcice.....	21
Rysunek 4 System wdrażania strategii rozwoju gminy.	33

ZAŁĄCZNIK - PODSUMOWANIE PROCEDURY ODDZIAŁYWANIA NA ŚRODOWISKO

Zgodnie z ustawą z dnia 3 października 2008 r. o udostępnianiu informacji o środowisku i jego ochronie, udziale społeczeństwa w ochronie środowiska oraz o ocenach oddziaływania na środowisko [dalej: ustawa OOŚ] projekty dokumentów, wymienionych w art. 46 i art. 47, wymagają przeprowadzenia strategicznej oceny oddziaływania na środowisko. Organ opracowujący projekt, o którym mowa w art. 46 lub art. 47 ust. 1, sporządza prognozę oddziaływania na środowisko. Prognoza oddziaływania na środowisko jest dokumentem sporządzanym w celu oceny wpływu na środowisko skutków realizacji postanowień Strategii oraz przedstawia zalecenia dotyczące przeciwdziałania ewentualnym negatywnym skutkom lub sposoby ich minimalizacji.

Zawartość przedmiotowej prognozy jest zgodna z wymaganiami określonymi w art. 51 ust. 2 ustawy OOŚ:

1) zawiera:

- a) informacje o zawartości, głównych celach projektowanego dokumentu oraz jego powiązaniach z innymi dokumentami,
- b) informacje o metodach zastosowanych przy sporządzaniu prognozy,
- c) propozycje dotyczące przewidywanych metod analizy skutków realizacji postanowień projektowanego dokumentu oraz częstotliwości jej przeprowadzania,
- d) informacje o możliwym transgranicznym oddziaływaniu na środowisko,
- e) streszczenie sporządzone w języku niespecjalistycznym,
- f) oświadczenie autora, a w przypadku gdy wykonawcą prognozy jest zespół autorów - kierującego tym zespołem, o spełnieniu wymagań, o których mowa w art. 74a ust. 2, stanowiące załącznik do prognozy,
- g) datę sporządzenia prognozy, imię, nazwisko i podpis autora, a w przypadku gdy wykonawcą prognozy jest zespół autorów - imię, nazwisko i podpis kierującego tym zespołem oraz imiona, nazwiska i podpisy członków zespołu autorów;

2) określa, analizuje i ocenia:

- a) istniejący stan środowiska oraz potencjalne zmiany tego stanu w przypadku braku realizacji projektowanego dokumentu,
- b) stan środowiska na obszarach objętych przewidywanym znaczącym oddziaływaniem,
- c) istniejące problemy ochrony środowiska istotne z punktu widzenia realizacji projektowanego dokumentu, w szczególności dotyczące obszarów podlegających ochronie na podstawie ustawy z dnia 16 kwietnia 2004 r. o ochronie przyrody,
- d) cele ochrony środowiska ustanowione na szczeblu międzynarodowym, wspólnotowym i krajowym, istotne z punktu widzenia projektowanego dokumentu, oraz sposoby, w jakich te cele i inne problemy środowiska zostały uwzględnione podczas opracowywania dokumentu,

e) przewidywane znaczące oddziaływania, w tym oddziaływania bezpośrednie, pośrednie, wtórne, skumulowane, krótkoterminowe, średnioterminowe i długoterminowe, stałe i chwilowe oraz pozytywne i negatywne, na cele i przedmiot ochrony obszaru Natura 2000 oraz integralność tego obszaru, a także na środowisko, a w szczególności na: różnorodność biologiczną, ludzi, zwierzęta, rośliny, wodę, powietrze, powierzchnię ziemi, krajobraz, klimat, zasoby naturalne, zabytki, dobra materialne - z uwzględnieniem zależności między tymi elementami środowiska i między oddziaływaniami na te elementy;

3) przedstawia:

a) rozwiązania mające na celu zapobieganie, ograniczanie lub kompensację przyrodniczą negatywnych oddziaływań na środowisko, mogących być rezultatem realizacji projektowanego dokumentu, w szczególności na cele i przedmiot ochrony obszaru Natura 2000 oraz integralność tego obszaru,

b) biorąc pod uwagę cele i geograficzny zasięg dokumentu oraz cele i przedmiot ochrony obszaru Natura 2000 oraz integralność tego obszaru - rozwiązania alternatywne do rozwiązań zawartych w projektowanym dokumencie wraz z uzasadnieniem ich wyboru oraz opis metod dokonania oceny prowadzącej do tego wyboru albo wyjaśnienie braku rozwiązań alternatywnych, w tym wskazania napotkanych trudności wynikających z niedostatków techniki lub luk we współczesnej wiedzy.

Zakres i stopień szczegółowości Prognozy został uzgodniony z Regionalnym Dyrektorem Ochrony Środowiska w Opolu (pismo z: WOOS.411.4.23.2024.PM z 31 lipca 2024 r.) oraz Opolskim Państwowym Wojewódzkim Inspektorem Sanitarnym (pismo znak: NZ.9022.1.148.2024.JG z 2 sierpnia 2024 r.).

Część z kierunków działań zaproponowanych w Strategii ma charakter nieinwestycyjny, zatem nie będą w żaden sposób negatywnie oddziaływały na środowisko. Z uwagi na ogólny charakter Strategii, która dla większości przedsięwzięć nie określa ich konkretnej wielkości i zakresu, na obecnym etapie nie ma możliwości jednoznacznego określenia ich oddziaływania na środowisko. Dopiero na etapie projektowania, gdzie określone zostaną zarówno lokalizacja, jak i szczegółowy zakres i rozmiar prac, możliwe będzie dokonanie klasyfikacji każdego przedsięwzięcia wg kryteriów ww. rozporządzenia. W stosunku do tych przedsięwzięć, dla których zachodzić będzie obowiązek uzyskania decyzji o środowiskowych uwarunkowaniach zgody na realizację przedsięwzięcia, zostanie przeprowadzona stosowna procedura zakończona wydaniem przedmiotowej decyzji.

Z przeprowadzonej w prognozie oceny oddziaływania na wszystkie elementy środowiska (na powierzchnię gleb i ziemi, wody powierzchniowe i podziemne, klimat i powietrze atmosferyczne, różnorodność biologiczną, krajobraz, ludzi, zwierzęta, rośliny, zabytki i dobra materialne) wynika, że ewentualne negatywne oddziaływanie planowanych przedsięwzięć ograniczy się jedynie do etapu inwestycyjnego tj. do czasu trwania prac budowlanych. Wszystkie oddziaływania m.in. w postaci pylenia, wzmożonego hałasu, emisji spalin i generowania odpadów będą miały jednak krótkotrwałe oddziaływanie, które ustanie po

zakończeniu wszystkich prac. Nie przewiduje się negatywnego oddziaływania w czasie eksploatacji zakończonych inwestycji.

Realizacja zadań przewidzianych w Strategii w znaczący sposób wpłynie na poprawę warunków życia mieszkańców gminy Komprachcice, jak również na poprawę jakości środowiska. Budowa i rozwój infrastruktury drogowej wpłynie nie tylko na poprawę komfortu jazdy mieszkańców, ale również na zmniejszenie emisji spalin do atmosfery oraz na ograniczeniu poziomu hałasu. Tworzenie połączeń transportu zbiorowego to również bardzo ważne działanie proekologiczne, które bezpośrednio poprawi jakość życia mieszkańców. Dzięki poprawie efektywności energetycznej i zwiększeniu ilości energii pochodzącej z OZE, zmniejszeniu ulegnie tzw. „niska emisja”. Zadania z zakresu gospodarki wodno-ściekowej przyczynią się do ochrony i poprawy jakości środowiska wodnego i gruntowego. Działania związane z promowaniem wśród mieszkańców zachowań i postaw prośrodowiskowych, polegających m.in. na edukacji ekologicznej, przyczynią się do polepszenia stanu środowiska, ponieważ podstawą do poprawy jakości środowiska jest wiedza wszystkich tych, którzy z niego korzystają, czyli świadomość mieszkańców.

Z uwagi na długi okres, dla którego sporządzana jest Strategia, w celu efektywnego osiągnięcia założonych celów, niezwykle istotnym elementem jest dokonywanie jej monitoringu, który odbywać się będzie w systemie rocznego raportowania w oparciu o wskaźniki, które odnoszą się do celów szczegółowych.

Regionalny Dyrektor Ochrony Środowiska w Opolu pismem znak: WOOŚ.410.2.42.2024.PM z dn. 4 listopada 2024 r. przedstawił pozytywną opinię w sprawie prognozy. Opolski Państwowy Wojewódzki Inspektorat Sanitarny w piśmie znak: NZ.9022.1.148.2024.JG z dn. 29 października 2024 r. zaopiniował Strategię wraz z prognozą bez uwag, uznając, że realizacja zadań nie spowoduje zagrożeń dla zdrowia ludzi lub środowiska.

Następnie Strategia wraz z prognozą została poddana konsultacjom społecznym od 12 listopada do 4 grudnia 2024 r. na podstawie art. 39 ustawy OOS. Z konsultacji został sporządzony raport.